

L'actu de Beine-Nauroy



Sommaire

Ma commune Vie locale 4

Dossier 8

Friche Freulet : démolition des anciens ateliers municipaux, une nouvelle étape pour Beine-Nauroy

Grand Reims 10

Nouvelle application "Grand Reims - Mes déchets"
Mise en service de la ligne Express E4 pour Beine-Nauroy
Travaux à l'école

Bibliothèque 12

BB en fête, BB Lecteurs, Lundi des auteurs, PuzzleMania
Coups de cœur, Ateliers, MONO NO AWARE de Lukas Cornil

Jeunesse 14

Remise de diplôme du brevet des collèges
Périscolaire, Les Marmousets,

Associations 16

BCS, CAB, Les Amis de Nauroy, BNE

Historique 20

L'école de Beine-Nauroy au fil de l'histoire

Portrait 22

Anthony Baudouin, responsable du secteur technique
et des espaces verts

Agenda 23

COMMÉMORATION DU 11 NOVEMBRE

un hommage ému aux Anciens combattants

Le 11 novembre, notre village a marqué avec dignité et respect le centenaire de l'Armistice, commémorant la fin de la Première Guerre mondiale et rendant hommage à tous les anciens combattants qui ont sacrifié leur vie pour la liberté. À l'issue de la cérémonie, la municipalité a convié les participants à un vin d'honneur organisé à la salle polyvalente.



Les moments de commémoration sont essentiels pour renforcer les liens au sein de notre communauté et honorer ceux qui ont défendu notre liberté.



Inauguration d'une photo souvenir du troisième chantier jeunes de juillet 2024, réunissant bénévoles, membres de l'association les Amis de Nauroy, jeunes du village et élus locaux. Un bel hommage à l'engagement collectif !



Romain BONHOMME
Maire de Beine-Nauroy

Investir, investir, investir... au service de la proximité

Après la parenthèse enchantée d'un été olympique extraordinaire fait de fierté et de fraternité, notre pays aborde l'hiver dans une instabilité politique durable. Outre ce climat politique morcelé peu propice aux grandes réformes dont notre pays a tant besoin, la situation catastrophique des finances publiques de l'Etat peut mettre à mal notre souveraineté nationale.

La proximité est un repère, un pôle de stabilité, qui tranche avec ce contexte national précaire. Plus que jamais, l'échelon communal crée du lien et rassemble, fait fonctionner les services du quotidien et répond aux besoins concrets des habitants.

Sans être exhaustif, cette année encore, le collectif municipal s'est efforcé de répondre à ces défis du bien vivre ensemble sur notre territoire et à élargir l'attractivité de Beine-Nauroy. **Avec la ligne E4, nous bénéficions désormais d'une liaison quotidienne et directe avec le centre-ville de Reims.** En matière de cadre de vie, les rues Saint Rémy et Gillet ont été rénovées. De même, le pôle scolaire a fait l'objet de nombreux travaux de rénovation. L'arrivée de la vidéo protection est un pas supplémentaire en matière de sécurité publique.

La démolition de l'ancien garage « Freulet » est une page de notre histoire communale qui se tourne. Une nouvelle est en cours de réflexion. Et 2025 nous donnera l'occasion de vous impliquer dans la définition du nouveau projet immobilier dont les objectifs seront de redynamiser l'offre de services, de commerces et de doter la commune d'une entrée de village régénérée.

Quant à notre joyau associatif, il est un ambassadeur formidable de notre qualité de vie. Un modèle d'harmonie qui fait rayonner notre village à chaque évènement. Notre fierté est d'appartenir à cette communauté Beinaise et de voir que chacun apporte sa pierre à notre édifice de prospérité communal.

Un grand merci à tous pour votre implication dans ces valeurs de proximité.

Enfin, je ne saurais vous souhaiter une excellente lecture, sans remercier l'équipe de communication municipale pour son travail remarquable dans la production de ce nouvel opus de l'Actu.

Bonne fin d'année à tous

R. BONHOMME



**Monsieur le Maire reçoit
sur rendez-vous à la mairie
de Beine-Nauroy**

Horaires d'ouverture
Tous les jours sur rendez-vous
et le mercredi de 15h à 19h
sans rendez-vous

**Possibilité
de rencontrer
la municipalité
sur rendez-vous**

Nous contacter
Mairie de Beine-Nauroy
4 place de la Mairie
51 490 Beine-Nauroy
03 26 03 27 63

NOUVELLE ADRESSE MAIL

mairie@beine-nauroy.fr



État civil

Nous félicitons les heureux parents pour la naissance de :

- Lola BOURDIN née le 3 juin 2024 à Bezannes
- Alizé JOURNÉE née le 1^{er} août 2024 à Bezannes
- Juliette REGNIER née le 23 septembre 2024 à Bezannes
- Elio PONSIN né le 6 octobre 2024 à Bezannes



LE PASSAGE DES CIGOGNES EN SEPTEMBRE

A la mi-septembre, notre petit village a été témoin d'un événement naturel qui fascine : le passage des cigognes en migration. Ces grands oiseaux élégants, connus pour leurs longs trajets saisonniers, s'arrêtent brièvement dans notre région, offrant un spectacle aussi inattendu que magnifique.

Des sacs à déjection canine sont mis à votre disposition par la commune :
MERCI DE LES PRENDRE AVEC MODÉRATION, UNIQUEMENT SELON VOS BESOINS.

ÉCLAIRAGE PUBLIC

Changement d'horaires : un mode hivernal activé



Début octobre, l'éclairage communal est passé en mode hivernal.

Concrètement, **les éclairages de nos rues s'éteignent désormais à 1h du matin pour ne se rallumer qu'à 5h.**

À noter que les horaires seront réévalués en fonction des besoins saisonniers au retour des beaux jours.

Notre village bénéficiera bientôt d'une nouvelle installation d'éclairages LED pour ses rues, prévue pour l'année 2025 : ces travaux sont réalisés sous la compétence de la communauté urbaine du Grand Reims, permettant une meilleure efficacité énergétique et un éclairage plus durable ●

ACCÈS À LA LECTURE

La mairie prend en charge les abonnements de livres pour les écoliers

La municipalité renouvelle les abonnements de livres pour l'année scolaire 2024-2025, avec des choix adaptés aux niveaux des élèves.

La municipalité est fière d'investir un budget conséquent dans ce projet, permettant ainsi d'assurer à chaque élève un accès régulier à des livres de qualité. Cet engagement financier reflète l'importance accordée à la culture et à l'éducation, avec pour objectif de nourrir le goût de la lecture et de soutenir les enseignants dans leur mission pédagogique. Petite nouveauté cette année,



certains enseignants ont opté pour un abonnement à « L'École des Loisirs », offrant un livre chaque mois pour les classes de PS-MS, CE2-CM1 et CM1-CM2 et les classes de GS-CP et GS-CE1 ont opté pour une sélection de livres en adéquation avec le thème choisi cette année par les enseignantes.. ●

ATTENTION AUX ARNAQUES

Démarchage et vols à la fausse qualité, un danger croissant

Le démarchage à domicile et les vols à la fausse qualité se multiplient. Des escrocs se font passer pour des agents de service public, des artisans ou des professionnels de santé, gagnant la confiance des victimes pour leur extorquer de l'argent ou des biens. **Soyez vigilants et adoptez quelques réflexes :** ne laissez jamais entrer un inconnu sans vérification, demandez

toujours une carte professionnelle et, en cas de doute, prévenez immédiatement la gendarmerie et la mairie. En sensibilisant nos habitants à ces risques et en les encourageant à signaler tout comportement suspect, nous pouvons les aider à se protéger contre ces abus. ●





Cette installation vient renforcer l'offre de services de santé dans notre village et facilitera l'accès aux soins psychologiques.

INAUGURATION

Le nouveau cabinet de psychologues, un soutien précieux pour nos habitants

L'inauguration du nouveau cabinet de psychologues situé au cœur de notre village en présence de Monsieur Lemaire, Sous-Préfet de Reims, qui s'est déroulée le 20 septembre, marque une étape importante pour notre commune, en matière de bien-être et de santé mentale. Lors de cette cérémonie, monsieur le maire a pris la parole pour souligner l'importance d'un tel service au sein de notre village, rappelant que « le bien-être psychologique est tout aussi essentiel que la santé physique, surtout en ces temps marqués par de nombreux bouleversements ». Le cabinet, dirigé par Gaëlle Lardaux et Adèle Alexandre, accueille enfants, adolescents, adultes et seniors. Les psychologues proposent un accompagnement pour des problématiques variées : gestion du stress, soutien dans des périodes de deuil ou de transition de vie, troubles anxieux, et bien plus encore. Le but est d'offrir un lieu d'écoute et de soutien pour tous ceux qui en ressentent le besoin. ●

SUR LES ONDES

La radio s'invite au village pour mettre en lumière nos talents locaux

Monsieur le maire a eu le plaisir de vivre un événement radiophonique au cœur du Parc du Tilleul avec Radio-France bleu Champagne-Ardenne.

Voici un aperçu des temps forts, des invités et de leurs interventions lors de cette émission enrichissante !



Romain Bonhomme



Mehdi Flourey



Mickaël Portevin



Mickaël Portevin, agriculteur local, nous a partagé son expérience et ses ambitions avec une nouvelle culture en plein essor dans la région : le houblon. Il a expliqué les avantages écologiques et économiques de cette culture, soulignant son importance dans le développement durable et le soutien à la production locale. Une belle perspective pour notre commune et l'agriculture locale.

Christine Manceaux Panot a pris la parole pour nous annoncer un événement historique à ne pas manquer : le centenaire de la célèbre course automobile qui se déroulera

le 2 août 2025. Elle a donné quelques premières informations sur les préparatifs et les festivités qui marqueront cette célébration. Le village s'apprête à revivre un siècle d'histoire autour de cette course emblématique.

Mehdi Flourey a captivé l'audience avec ses explications sur l'Observatoire de Beine-Nauroy. Il a évoqué l'importance scientifique et éducative de cet observatoire pour les amateurs d'astronomie, et a invité la population à venir découvrir les mystères du ciel lors des prochaines soirées d'observation qui seront organisées. ●

Repas des aînés et distribution des colis de Noël : un moment de partage et de chaleur

La municipalité a eu le plaisir d'organiser le repas des aînés et la traditionnelle distribution des colis de Noël, deux moments forts et attendus par nos séniors. Le 1^{er} décembre, nos aînés se sont réunis à la salle des fêtes pour un **repas festif**, placé sous le signe de la convivialité et de la joie. Le repas, préparé avec soin par Frédéric Sowa, A Dom Traiteur, un local a permis de régaler les convives autour de mets délicieux. Monsieur le Maire a pris la parole pour adresser un chaleureux message de bienvenue et rappeler l'importance de ces moments de partage intergénérationnels au sein de notre commune. Le talentueux Pierre-Yves Noel, humoriste et imitateur, a su faire sourire les invités, les éclats de rire ont résonné dans cette belle journée.

En parallèle, la municipalité a organisé la **distribution des colis de Noël** pour les aînés qui n'ont pu participer au repas. Ces colis, remplis de douceurs et de produits festifs, ont été livrés directement à domicile par les élus qui ont pu échanger quelques mots avec chacun en cette période de fêtes.



Un grand merci aux adolescents de la commune pour leur aide précieuse et leur énergie lors du service de ce repas.



Un beau bouquet de fleur a été remis à Madame Fouriquet notre doyenne



Depuis le 29 novembre, les rues et le secteur Diakow de notre commune scintillent de mille feux, créant une atmosphère chaleureuse et féérique. La cérémonie de mise en lumière a eu lieu en présence de nombreux habitants.

Les sourires des enfants et les regards émerveillés des adultes ont témoigné de la magie de ce moment.

Le Comité des Fêtes a également organisé une collecte solidaire au profit de l'Association « le Service du vêtement ». Au programme, une collecte de jouets et de vêtements chauds pour les plus démunis.

La soirée a également été marquée par un concours du "Pull moche de Noël", un événement amusant. Sans oublier la traditionnelle tombola, avec de nombreux lots à gagner. Pour l'ambiance festive, la Champenoise a assuré l'animation musicale, tandis que les enfants ont décoré le sapin de Noël, avec en récompense quelques surprises bien méritées. La soirée s'est terminée sur une note gourmande, avec une tartiflette géante, des crêpes et une buvette chaleureuse.

Que cette période de Noël soit riche en partage, en joie et en convivialité pour tous !

L'équipe du comité des fêtes de joyeuse humeur

La Champenoise

À l'approche des fêtes de fin d'année, notre village s'est métamorphosé en un véritable écrin de lumières et de décorations pour célébrer Noël.

Le village s'illumine pour Noël : magie et convivialité au cœur des fêtes

L'impro apéro

La mère Noël accompagnait le Père Noël



La commune s'associe à l'Armée

BEINE-NAUROY

En présence de la fanfare « La Champenoise » dirigée par Pierre Bardiaux, une cérémonie originale vient de se dérouler sur le site du village détruit de Nauroy. La commune, représentée par le maire Romain Boinhomme, vient en effet de se jumeler avec la 6^e compagnie multi-technique du 8^e Régiment du matériel de Mourmelon-le-Grand, représentée par le capitaine Sébastien Jourdan. Le militaire a présenté le 8^e RMAAT composé de 1 300 hommes et femmes, dont 370 civils. La 6^e compagnie assure le soutien dans les différentes techniques du domaine de la maintenance hors matériel aérien et para-tarage. Elle va donc offrir ses capacités techniques au profit de la commune au patrimoine riche, et marquée par la Première Guerre mondiale. Monique Desand, présidente de l'association Les amis de Nauroy, a présenté les différents travaux déjà en-



Romain Boinhomme, maire, et le capitaine Jourdan, commandant la 6^e compagnie multi-technique.

gagés pour la réhabilitation de Nauroy. Dans ce jumelage, mairie et Armée se proposent de faire découvrir réciproquement leurs missions, leur environnement et toutes autres informations susceptibles de les rapprocher, en particulier dans les domaines d'intérêts mutuels que sont la réserve opérationnelle, la réserve

citoyenne, la jeunesse, le sport et la culture. Les deux parties s'accordent à développer ensemble une politique globale de partenariat et d'échanges favorisant l'organisation d'activités conjointes lors des commémorations officielles, des cérémonies patriotiques, des activités de cohabitation de la commune et du régiment.

JUMELAGE

Signature de la charte de jumelage entre Beine-Nauroy et l'armée

Le vendredi 18 octobre 2024 à 11h, au village détruit de Nauroy a eu lieu un événement marquant pour notre commune : la signature officielle de la charte de jumelage avec la 6^e compagnie multitechnique du 8^e Régiment du matériel de Mourmelon-le Grand entre la commune de Beine-Nauroy et le Capitaine Sébastien Jourdan.

Ce partenariat, symbolisé par cette charte, renforce les liens entre notre collectivité locale et une unité militaire. Ce type de partenariat permet de rapprocher la population civile et les forces armées à travers diverses actions et projets communs, souvent dans le cadre du devoir de mémoire, du soutien logistique ou d'événements locaux.

Ce jumelage marque officiellement **une collaboration prometteuse pour le développement et la préservation de notre patrimoine local.**

La commune a vu un tournant important avec la démolition des anciens ateliers municipaux situés au rond-point en direction d'Époye. Cet espace de 3 000m², qui faisait partie du paysage depuis plusieurs décennies, a été démoli en quelques semaines.

FRICHE FREULET

Démolition des anciens ateliers municipaux : une nouvelle étape pour Beine-Nauroy



L'opération a été menée avec rapidité et rigueur : les ateliers ont été entièrement désossés, laissant place à une friche qui fait désormais partie de l'histoire de la commune. Cette démolition marque une nouvelle phase dans le projet de réaménagement urbain, même si le futur de cet espace reste à définir.



DEMOLITION
56 122 € HT

DEPOLUTION
70 825 € HT

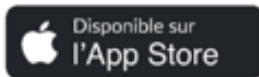


Dans l'immédiat, une protection a été installée tout autour de l'ancien site afin de sécuriser le site.

Les réflexions concernant le développement de ce secteur sont en cours et les habitants seront informés des prochains projets qui viendront donner un nouveau visage à cet espace central de la commune.

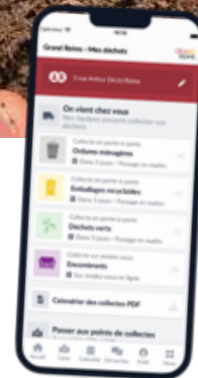


Grand Reims - Mes déchets
Téléchargez l'application mobile !



NOUVELLE APPLICATION

"Grand Reims - Mes déchets"



Avec l'application mobile « *Grand Reims - Mes déchets* », accédez plus facilement et plus rapidement à toutes les informations relatives aux déchets, et bénéficiez de services personnalisés.

Collectes des déchets à domicile

L'application donne automatiquement le jour du prochain passage du camion pour les collectes d'ordures ménagères et du tri.

Des **notifications de rappels de sortie de ses bacs**, de changements de collecte à votre adresse, mais également des conseils, trucs et astuces pour réduire vos déchets !

Elle donne aussi accès au **calendrier annuel des collectes, avec prise en compte des jours fériés**.

Où donner ? Où et quand jeter ? Comment trier ses déchets spéciaux ?

L'application recense les points de collecte les plus proches de vous grâce à la géolocalisation, vous propose un itinéraire pour vous y rendre, et vous donne les règles et consignes de tri pour le verre, les déchets alimentaires, les ordures ménagères, les emballages et les papiers. Vous découvrirez peut-être des lieux

où donner, comment opter pour le compostage et que faire des piles, médicaments, etc. Enfin, **vous n'aurez plus de doute sur les horaires d'ouverture des déchetteries** : la bonne information est dans l'application !

Restez informés

L'application délivre des **informations en temps réel et personnalisées** sur les modifications d'horaires ou fermetures de déchetteries, les reports de collectes à votre adresse, ou des mesures spéciales prises par le Grand Reims.

Demande de prise de RDV pour des services à domicile

L'application permet de prendre rendez-vous pour une collecte des encombrants à domicile.

TRAVAUX À L'ÉCOLE

Un nouvel éclat pour la rentrée

La communauté urbaine du Grand Reims a profité de la pause estivale pour entreprendre des travaux de rafraîchissement à l'école, dans le cadre de sa compétence en matière d'entretien des bâtiments scolaires. Les travaux ont notamment inclus une remise en peinture des couloirs, la modernisation des éclairages, la création d'un abri extérieur pour les vélos offrant un environnement renouvelé et lumineux pour accueillir les élèves à la rentrée.

Ces rénovations visent à améliorer le confort et l'esthétique de l'établissement, contribuant ainsi au bien-être des enfants et du personnel enseignant. ●



GRAND REIMS MOBILITÉS ÉTEND SON RÉSEAU DE TRANSPORT



Mise en service de la ligne Express E4 pour Beine-Nauroy

Rejoignez facilement le centre-ville de Reims ! Grâce à ce service, nos villages sont mieux connectés, ce qui contribue à renforcer le lien social et à offrir une alternative écologique et accessible à la voiture individuelle.

Depuis le 2 septembre, la nouvelle ligne de bus E4 dessert désormais notre commune, facilitant ainsi les déplacements quotidiens pour de nombreux habitants. Cette ligne permet de rejoindre rapidement le centre-ville de Reims au départ de Bétheniville, en assurant une fréquence régulière et un arrêt au centre du village.

Cette amélioration des transports publics participe pleinement à notre engagement en faveur d'une mobilité durable et accessible pour tous.

- La ligne de bus E4 circule tous les jours du lundi au samedi, selon la grille horaire ci-jointe. Tous les titres de transport du réseau Grand Reims Mobilités sont acceptés à bord et doivent être validés. Pour les voyageurs qui n'auraient pas de titre, il est possible d'acheter un ticket au conducteur au prix de 2€.

- Face au succès de l'initiative, Grand Reims Mobilité a dû réagir en déployant des bus de plus grande capacité pour répondre aux besoins des usagers et fluidifier le transport.

- La ligne E4 est adaptée aux besoins de tous et très fréquentée par les lycéens, les étudiants et de nombreuses personnes âgées. Elle répond aux besoins de mobilité pour ceux qui n'ont pas de véhicule personnel ou préfèrent rejoindre directement le centre-ville sans contrainte de stationnement.

► BÉTHENIVILLE
HORAIRES APPLICABLES À COMPTER DU 2 SEPTEMBRE 2024

Reims Saint Symphorien > Bétheniville
Du lundi au samedi, du 2 septembre 2024 au 28 juin 2025

	6:45	7:35	8:25	9:15	10:05	10:55	11:45	12:35	13:25	14:15	15:05	15:55	16:45	17:35	18:25	19:15
SAINTE-SYMPHORIEN																
BRAND	6:49	7:39	8:29	9:19	10:09	10:59	11:49	12:39	13:29	14:19	15:09	15:59	16:49	17:39	18:29	19:19
SAINTE-ANDRÉ	6:51	7:41	8:31	9:21	10:11	11:01	11:51	12:41	13:31	14:21	15:11	16:01	16:51	17:41	18:31	19:21
BEINE	6:47	7:36	8:25	9:14	10:03	10:52	11:41	12:30	13:19	14:08	14:57	15:46	16:35	17:24	18:13	19:02
STANBOURG	6:48	7:36	8:24	9:12	10:00	10:51	11:39	12:28	13:16	14:04	14:52	15:40	16:28	17:16	18:04	18:92
DALFENOY	6:48	7:37	8:25	9:13	10:01	10:51	11:39	12:27	13:15	14:03	14:51	15:39	16:27	17:15	18:03	18:91
ÉLENYOT	6:50	7:38	8:26	9:14	10:02	10:52	11:40	12:28	13:16	14:04	14:52	15:40	16:28	17:16	18:04	18:92
MIRRU	7:09	7:58	8:46	9:34	10:24	11:14	12:04	12:54	13:44	14:34	15:24	16:14	17:04	17:54	18:44	19:34
ROGENT-LAVERGNE	-	7:06	7:44	-	8:22	-	9:00	-	9:38	-	10:16	-	10:54	-	11:32	-
BEINE-NAUROY	-	6:52	7:50	-	8:48	-	9:46	-	10:44	-	11:42	-	12:40	-	13:38	-
ÉPOHE	7:09	8:08	9:06	10:04	11:02	12:00	12:58	13:56	14:54	15:52	16:50	17:48	18:46	19:44	20:42	21:40
SAINTE-MARIE	7:18	-	8:00	8:48	9:36	10:24	-	11:12	-	12:00	-	12:48	-	13:36	-	14:24
SELLES	7:18	-	8:08	8:56	-	9:44	10:32	-	11:20	-	12:08	-	12:56	-	13:44	-
PONTFRAISIER	7:25	8:17	9:12	10:07	11:02	11:57	12:52	13:47	14:42	15:37	16:32	17:27	18:22	19:17	20:12	21:07
MIRROUVILLERS	7:29	8:21	9:16	10:11	11:06	12:01	12:56	13:51	14:46	15:41	16:36	17:31	18:26	19:21	20:16	21:11

Face à l'objectif de réduction des émissions de CO2, nous avons fait évoluer nos horaires de départ de nos correspondances.

► REIMS Saint Symphorien
HORAIRES APPLICABLES À COMPTER DU 2 SEPTEMBRE 2024

Bétheniville > Reims Saint Symphorien
Du lundi au samedi, du 2 septembre 2024 au 28 juin 2025

	6:38	7:32	8:25	9:18	10:14	11:10	12:04	13:04	14:04	15:04	16:04	17:04	18:07	19:14	20:16
BÉTHENIVILLE															
PONTFRAISIER	6:41	7:35	8:28	9:21	10:16	11:12	12:06	13:06	14:06	15:06	16:06	17:06	18:09	19:16	20:18
MIRROUVILLERS	6:41	7:35	8:28	9:21	10:16	11:12	12:06	13:06	14:06	15:06	16:06	17:06	18:09	19:16	20:18
SELLES	6:50	7:47	-	8:34	-	9:21	-	10:08	-	10:55	-	11:42	-	12:29	-
ÉPOHE	6:55	7:52	8:45	9:38	10:31	11:24	12:17	13:10	14:03	14:56	15:49	16:42	17:35	18:28	19:21
BEINE-NAUROY	7:01	-	8:48	-	10:35	-	12:22	-	14:09	-	15:56	-	17:43	-	19:30
ROGENT-LAVERGNE	7:06	-	8:53	-	10:40	-	12:27	-	14:14	-	16:01	-	17:48	-	19:35
MIRRU	7:09	7:58	8:46	9:34	10:24	11:14	12:04	12:54	13:44	14:34	15:24	16:14	17:04	17:54	18:44
ÉLENYOT	7:05	7:54	8:42	9:30	10:20	11:10	12:00	12:50	13:40	14:30	15:20	16:10	17:00	17:50	18:40
DALFENOY	7:09	8:02	8:45	9:38	10:31	11:24	12:17	13:10	14:03	14:56	15:49	16:42	17:35	18:28	19:21
STANBOURG	7:27	8:13	8:58	9:50	10:45	11:40	12:35	13:30	14:25	15:20	16:15	17:10	18:05	19:00	20:00
BEINE	7:29	8:14	9:02	9:50	10:40	11:30	12:20	13:10	14:00	14:50	15:40	16:30	17:20	18:10	19:00
SAINTE-ANDRÉ	7:29	8:14	9:02	9:50	10:40	11:30	12:20	13:10	14:00	14:50	15:40	16:30	17:20	18:10	19:00
BRAND	7:29	8:16	9:03	9:50	10:40	11:30	12:20	13:10	14:00	14:50	15:40	16:30	17:20	18:10	19:00
SAINTE-SYMPHORIEN	7:33	8:17	9:04	9:52	10:42	11:32	12:22	13:12	14:02	14:52	15:42	16:32	17:22	18:12	19:02

Face à l'objectif de réduction des émissions de CO2, nous avons fait évoluer nos horaires de départ de nos correspondances.

Questions des usagers

- Les réclamations sur le réseau de transports urbain et périurbain doivent être impérativement adressées à Grand Reims Mobilités sur : contact@gandreims-mobilites.fr
- Les questions relatives aux transports scolaires sont à adresser au Grand Reims à : abonnements.scolaires@gandreims.fr

MISE EN SÉCURITÉ DE LA VOIRIE devant le groupe scolaire Saint-Rémi

La sécurité de nos enfants est une priorité pour la municipalité. C'est pourquoi nous sommes heureux d'annoncer la finalisation des travaux de mise en sécurité de la voirie située devant le groupe scolaire Saint Rémi. Ces travaux réalisés avec la participation de la Communauté Urbaine du Grand Reims, qui se sont déroulés fin juin, visent à améliorer la sécurité des élèves lors de leurs déplacements entre l'école et leurs domiciles. Les aménagements réalisés comprennent la création de zones de circulation apaisée, la mise en place de bandeaux réfléchissants

et l'installation de nouveaux panneaux de signalisation. De plus, des marquages au sol ont été ajoutés pour délimiter les passages piétons, incitant ainsi les automobilistes à ralentir et à faire preuve de vigilance aux heures d'entrée et de sortie des classes. La municipalité va également profiter de ces travaux pour renforcer la végétation autour de la voirie, en plantant des arbres et en améliorant l'éclairage public. Ces aménagements visent non seulement à sécuriser les trajets des élèves, mais aussi à embellir l'environnement scolaire. ●

Les BB en fête

Vendredi 4 octobre dernier, nous avons eu la chance d'accueillir et de rencontrer les nouveaux bébés de l'année à la bibliothèque

Une dizaine de nourrissons, accompagnés de leurs parents, ont été accueillis par le maire, les élus, la bibliothécaire et ses bénévoles ainsi que les personnes impliquées dans les services dédiés à la petite enfance. Lors de son discours, le maire a exprimé sa gratitude pour la présence des familles et a souligné l'importance de connaître ces nouveaux habitants, symbole du dynamisme de la commune.

Comme le veut la tradition, un arbre a été planté cette année près de l'école pour symboliser les bébés de 2023 et 2024. Ce geste symbolique, répété chaque année, marque l'importance de l'avenir de la commune et de ses jeunes habitants. Pour marquer cet accueil, chaque bébé s'est vu offrir un petit livre ainsi que sa première carte d'entrée de la bibliothèque. Les parents ont ensuite eu l'occasion de visiter les lieux, de découvrir les ouvrages adaptés aux tout-petits, tout en profitant d'un moment convivial autour de boissons et de collations. ●



Le lundi des auteurs

Lundi 14 octobre, après avoir été invités au salon régional du livre pour la jeunesse de la ville de Troyes, Baptiste Drouot, illustrateur de livres jeunesse, nous a fait le plaisir de venir rencontrer les élèves de CP et CE1 de notre village. Il leur a parlé de son métier, des étapes de créations d'un livre. Il leur a ensuite lu l'un de ses livres et leur a proposé un atelier dessin autour de cette histoire. En partenariat avec la Bibliothèque Départementale de la Marne. ●



BB lecteurs

Rendez-vous chaque mois à la bibliothèque pour nos BB lecteurs ! Lectures, comptines, tapis de lectures et découverte des livres pour les enfants jusqu'à 3 ans.



Puzzlemania

Après la reconstitution du système solaire avec pas moins de 1500 pièces, c'est aujourd'hui une œuvre du peintre Gustav Klimt qui passionne petits et grands avec ce nouveau puzzle participatif. N'hésitez pas à venir apporter votre pièce à l'édifice !

Coups de cœur

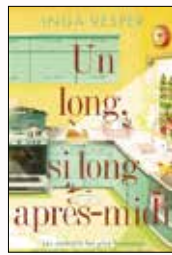
Tous ces livres sont proposés à la bibliothèque



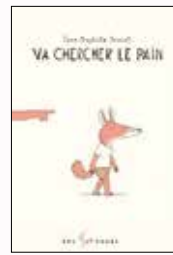
La volière aux souvenirs,
VALÉRIE WEISHAR-GIULIANI



Portraits de militants
LAUREEN BOUYSSOU



Un long, si long après-midi
INGA VESPER



Va chercher le pain,
JEAN-BAPTISTE DROUOT



Tata,
VALÉRIE PERRIN



J'y suis,
MATTHIEU MAUDET

EXPOSITION

MONO NO AWARE de Lukas Cornil



La sérigraphie est une technique d'impression qui utilise un écran de soie ou de nylon pour transférer de l'encre sur un support.



La bibliothèque de Beine-Nauroy a eu plaisir d'organiser le vernissage de l'exposition Mono No Aware de Lukas Cornil, designer graphique, illustrateur et imprimeur sérigraphe, qui s'est déroulée du 8 octobre au 24 novembre. Cet événement a mis en avant le talent et la créativité de ce jeune artiste, habitant du village, qui propose une vision unique de l'art graphique contemporain.

Le vernissage a eu lieu vendredi 8 octobre à la bibliothèque, où le public a pu découvrir les œuvres de Lukas Cornil, qui allie innovation et esthétique. Les visiteurs ont eu l'occasion de rencontrer l'artiste, d'échanger avec lui sur ses inspirations et ses techniques, et de plonger dans l'univers fascinant de son travail, inspiré de la pop culture et du Japon. L'artiste a fait une démonstration et a permis aux volontaires d'essayer. Chacun a pu repartir avec un marque page original créé pour l'occasion.

L'exposition a présenté une sélection de créations variées et mettant en lumière la polyvalence et l'originalité de son approche.

Les œuvres de Lukas Cornil sont caractérisées par du noir et blanc rehaussé de couleurs vives et des compositions audacieuses, qui attirent l'œil et suscitent la réflexion.

Cette exposition s'est inscrite dans une série d'événements visant à enrichir l'offre culturelle de notre village et à encourager les échanges entre artistes et habitants.

Ateliers

Tout au long de l'année, nous vous proposons divers ateliers :
Gratuit et ouvert à tous, le nombre de places est limité, pensez à vous inscrire !



Atelier tricot



Atelier Halloween

CÉRÉMONIE DE REMISE DES DIPLÔMES DU BREVET UNE SOIRÉE D'ÉMOTION ET DE FIERTÉ

La salle polyvalente du collège Pierre Souverville de Pontfaverger a accueilli, le vendredi 22 novembre, la cérémonie de remise des diplômes nationaux du brevet (DNB).

Dans une ambiance chaleureuse et empreinte de solennité, nos jeunes diplômés ont été mis à l'honneur. Encadrés par leurs professeurs et leurs familles, ils ont reçu leurs diplômes, symboles de leur travail et de leur persévérance tout au long de leurs années au collège. L'événement s'est achevé sur une collation conviviale, permettant à chacun de partager un moment d'échange et de fierté.

Félicitations à tous nos lauréats, nos petits écoliers devenus grands, et bonne route pour leurs projets futurs ! Vous avez franchi un cap, mais de nouveaux défis vous attendent.



Noélia, Lola, Andréa, Ruben, Romain, Clara et au premier rang Camille, Constance et Cléa



100

enfants déjeunent
à la cantine

VIE PÉRISCOLAIRE ET CANTINE

AU SERVICE DES ENFANTS !



Le périscolaire accueille les enfants dès 7h30 le matin et jusqu'à 18h30 le soir. En moyenne 50 à 60 enfants sont accueillis le matin et une trentaine le soir, répartis entre études surveillées et activités pour les maternelles.

À midi, une centaine d'enfants déjeunent à la cantine, encadrés par une équipe de sept personnes. Les activités proposées incluent coloriage, jeux de société, tournois et jeux en extérieur, avec des ateliers manuels avant chaque fête.

L'équipe périscolaire et cantine est composée de : Delphine Jobe, directrice du périscolaire, Catherine Duval, Bérengère Gas, Lolita Taitinger, Catherine Marchand, Céline Desmeeter, Bénédicte Jaussoin et Alicia Verrier.





Ponine Jacquillet est la nouvelle directrice de l'accueil de loisirs des Marmousets depuis le 26 août, en remplacement d'Éric Bachelet.

LES MERCREDIS DE CE DÉBUT D'ANNÉE SCOLAIRE 2024

Du 4 septembre au 18 octobre 2024, une cinquantaine d'enfants de 3 à 11 ans ont été accueillis chaque mercredi. Autour du thème « **Les animaux et les Hommes** », des jeux collectifs d'intérieur ou en extérieur et des activités manuelles ont été proposés.

Pour les 3-5 ans : animaux animés, une chasse aux trésors, yoga des animaux, ... Pour les 6 - 11 ans : fresque des animaux, dodgeball, veilleuse, mercredi tout est permis, ... Jérémie, de l'association AMATEI, est intervenu pour des séances de médiation animale avec deux chiens et un lapin. Cela a beaucoup plu aux petits comme aux plus grands. Les enfants étaient ravis de câliner et de s'occuper des animaux.

Pour les mercredis du 4 novembre au 18 décembre 2024 : les enfants iront « **A la découverte des métiers et passions** » avec des passionnés et professionnels de Beine-Nauroy ! Au programme : les pompiers de Beine-Nauroy, le sérigraphe de Lukas Cornil pour créer des totes bags de Noël, ateliers poterie avec Marie-Dominique Beaudoin, découverte des vieux outils et métiers avec Jean-François Guillaume, pâtisseries orientales avec Amel Mechergui et découverte du monde agricole avec Vincent Gauvin.



LES VACANCES DE LA TOUSSAINT

L'accueil de loisirs a accueilli, du 21 au 31 octobre 2024, 59 enfants au total. Les enfants ont passé des vacances sur le thème « La forêt enchantée ».

La 1^{ère} semaine, les enfants ont pu profiter d'un stage de sérigraphie avec Lukas Cornil, sérigraphe professionnel à Beine-Nauroy, en créant un memory géant. Chaque enfant a dû imaginer et dessiner sa carte sur le thème de la forêt enchantée. Ensuite, Lukas Cornil a préparé les cadres avec les motifs de tous les enfants pour pouvoir procéder à l'impression. Les enfants étaient ravis de voir s'imprimer leur dessin.

Plus de 4 000 cartes de memory ont été sérigraphiées dans la joie et la bonne humeur ! Les dernières étapes ont permis de créer et d'assembler la boîte du memory. Chaque enfant a pu repartir à la maison avec son memory géant pour jouer en famille ou entre amis.

Et un début d'année 2025 sur le thème des contes, des mythes et des légendes !

A compter du mois de janvier, les contes, mythes et légendes s'inviteront au centre de loisirs les mercredis jusqu'aux vacances de février ! Les enfants, êtes-vous prêts à entrer dans les plus grandes légendes ?

INSCRIPTIONS

Les inscriptions pour les mercredis et les vacances sont possibles tout au long de l'année ! Retrouvez toutes les informations sur notre site internet : www.associationlesmarmousets.com

Rejoignez-nous sur notre page Facebook :
Les Marmousets - Accueil de Loisirs Beine-Nauroy
Vous avez des questions, des remarques ?

N'hésitez pas à nous écrire : marmousets51490@hotmail.com



La 2^e semaine des vacances de la Toussaint a été rythmée par Halloween. Les enfants ont fait la chasse aux bonbons le 31 octobre sans oublier les activités réalisées autour de ce thème.



Un événement incontournable des courses locales, la 7e édition de la course Astronomic Run, un 10 km tracé dans notre village, a confirmé son statut d'événement phare dans le calendrier des courses locales. Avec 420 coureurs au départ, cette édition a établi un record de participation, témoignant de son attractivité auprès des passionnés de course à pied. Les conditions météo, idéales pour la performance, ont permis à de nombreux participants de pulvériser leur record personnel. Le parcours, alternant sections roulantes et relances stratégiques, a mis tout le monde au défi, des coureurs aguerris aux amateurs venus goûter à l'ambiance unique de cet événement. Grâce à l'enthousiasme des spectateurs, l'implication des bénévoles et une organisation sans faille, cette édition s'inscrit comme un incontournable pour les sportifs de la région. Ne manquez pas la 8e édition, déjà attendue avec impatience !

EXPOSITION PHOTOS PLANETICA Un voyage céleste Beine-Nauroy



L'église Saint-Laurent s'est transformée en une véritable porte ouverte sur l'univers. À l'occasion de la mise en lumière des féeries de Noël de la commune, le club d'astronomie PlanetiCA a dévoilé une exposition d'astrophotographies captivantes.



CentreRessource
Un Autre Regard sur le cancer
Meux-Être et Accompagnement Thérapeutique
Reims
Du cancer vers la santé

Remise de chèque au profit de l'association Centre Ressource de Reims



Jeudi 7 novembre, s'est tenue la soirée de remise de chèque à l'Association Centre Ressource Reims, en présence de son président, Antoine de Monceau.

Cet événement clôture en beauté la 7^e édition de la course ASTRONOMIC RUN et permet de remercier chaleureusement tous les bénévoles ayant contribué à son succès.

Le Centre Ressource Reims est une association unique en son genre, dont la mission est d'offrir un soutien aux personnes touchées par le cancer, ainsi qu'à leurs proches. Créé en 2017 à Reims, ce centre propose un accueil chaleureux et un accompagnement personnalisé à travers une équipe de bénévoles et de professionnels engagés. Dans un cadre bienveillant, il permet aux personnes atteintes de la maladie de retrouver une qualité de vie et de santé, tout en favorisant un autre regard sur le cancer et les façons de le vivre.

Benoît Sauvageot quitte l'organistaion de la course mais la nouvelle équipe promet de perpétuer l'esprit solidaire et l'engagement de l'événement.

COMITE DES FETES

Une réussite pour notre commune

La fête patronale de cette année restera dans les mémoires ! Le week-end des 28 et 29 septembre, la place du village s'est animée sous un temps frais, accueillant de nombreux participants venus profiter de cet événement festif. Dès l'ouverture, les manèges pour enfants ont rencontré un grand succès. Le repas « frite/barbec » du samedi soir a réuni de nombreux convives, tous ravis de savourer un délicieux menu préparé par nos talentueux bénévoles. La soirée s'est ensuite poursuivie en musique, avec un bal populaire qui a fait danser petits et grands jusqu'à tard dans la nuit. Dimanche midi, l'apéritif offert par le comité des fêtes a rassemblé les habitants autour d'un moment de partage et de convivialité. L'omelette géante a eu aussi un franc succès. L'après-midi s'est poursuivie avec une démonstration de majorettes « les Magnolias de Reims » .





RETOUR EN IMAGES

CHANTIER JEUNE

une 3^e édition constructive et solidaire à Beine-Nauroy



LES AMIS DE NAUROY



96 cœurs assemblés en mémoire des soldats « Foi, amour, espérance »



25 octobre Amitié franco-allemande à La Neuville en Tourne à Fuy
Les Amis de Nauroy, la commune de La Neuville, les salariés de la SESMA (entretien des tombes dans les cimetières allemands) aident Reiner Schulz à installer sa nouvelle sculpture

BNE

Encore un succès pour la bourse puériculture du 6 octobre

La bourse est renommée et les acheteurs étaient au rendez-vous. Les produits en vente étaient d'excellente qualité et variés.

Merci pour le sérieux des exposants. Cette fois-ci, nous avons encore récolté de nombreux vêtements donnés au Service du Vêtement qui aide les plus démunis à Reims.

Mille mercis à tous nos donateurs pour leur générosité. Un grand merci également aux bénévoles qui nous ont aidés à organiser cette manifestation et notamment à Marion présente pour assurer la restauration rapide.

→ Prochaine édition : dimanche 30 mars 2025 de 8h à 16h à la salle polyvalente rue de Prunay à Beine-Nauroy Retenez bien cette date, car nous avons décalé, pour être sur une période où il y aura moins de concurrence.

→ bne@orange.fr

→ Attention le nombre de stands est limité, et les exposants très nombreux

Entrée libre pour les visiteurs, restauration rapide et buvette sur place.



+ de 30 exposants
+ de 60 stands



LE CAB

Nouvelles activités

Cette nouvelle saison voit de nouvelles activités apparaître :

- Sérigraphie le jeudi soir deux fois par mois
- La gym douce le mardi matin de 11h à 12h
- Du pilâtes le lundi soir

Tournoi de pétanque

Le 15 septembre s'est déroulé notre tournoi annuel de pétanque, encore une fois le beau temps était au rendez-vous. 28 équipes se sont affrontées de manière amicale. Un beau dimanche et une bonne ambiance. Prochain rendez-vous dans un an.

Les ateliers œnologie se renouvellent

un nouveau professeur, un nouveau concept, un nouveau planning (le lundi soir toujours une fois par mois)

Représentation de la BAC, les 16 et 17 novembre au Ludoval à Reims, évènement associé avec la Chorale Mosaïque

Tir à l'arc

Cette année, nos archers ont brillé par leurs excellents résultats au concours d'Asfeld 2024

- **Catégorie - de 11 ans Féminine :** Juliette 6^e (sans viseur) 1^{er} concours
- **Catégorie - de 11 ans Masculin :** Flavien 1^{er} (avec viseur), Martin 3^e (sans viseur) 1^{er} concours
- **Catégorie 15/16 ans :** Simon 1^{er} + 1^{er} 30 sur blason de 60

- **Catégorie 17/25 ans :**

Maxence 1^{er}, Gueric 2^e

- **Catégorie 26/49 ans :** Julien 3^e

- **Catégorie 26/49 ans débutante :** Céline 1^{ère}

- **Catégorie 65 ans et + :** Patrice 1^{er}

Téléthon

Les 14 et 15 décembre, le CAB, en collaboration avec « les Toiles de Beine » et la section tir à l'arc, a organisé un Téléthon riche en animations et en convivialité.

Une exposition et des initiatives solidaires

Le public a pu découvrir une belle exposition-vente de tableaux, notamment une tombola mettant en jeu 9 œuvres inspirées du thème de l'eau. Ces tableaux, proposés avec dévouement par Anne-Marie et Chantal, ont été au cœur de l'évènement. Merci à elles pour leur précieuse contribution !

Animations pour petits et grands

Une activité ludique a été proposée aux enfants

Ils ont pu réviser et créer leurs propres décorations de Noël dans une ambiance festive et créative.

Le dimanche, la section tir à l'arc a présenté son art au public, permettant à chacun de découvrir sa pratique.

Gourmandises et défis

Une vente de gâteaux maison a ravi les gourmands, tandis qu'un panier garni a intrigué les participants, invités à deviner son poids pour tenter de le remporter.

Merci à toutes les personnes qui ont participé, organisé ou contribué à faire de ce Téléthon un moment de partage et de générosité au profit de cette belle cause.



Grâce au travail minutieux et méticuleux de Monique Durand, L'Actu vous propose de retracer l'évolution de notre école communale depuis le XIX^e siècle à nos jours. Découvrez le deuxième volet de l'histoire de 1911 à 1920.

L'école de Beine-Nauroy au fil de l'histoire



Beine 1914
Le village est occupé pendant 4 ans par les troupes allemandes. Les familles ont fui le village envahi. L'école est fermée.

Recensement 1911

- 559 habitants
- 205 maisons
- 195 ménages



Inventaire avant guerre

Maison d'habitation – 5 pièces : très bon état
Mobilier communal : un buffet de cuisine, un cadre de cuisine, une cheminée prussienne.

Ecole de filles

Mobilier : 8 tables chêne à 4 places (très bon état), 3 tables à 2 places neuves (grande taille), 1 bureau, 1 petit banc bois blanc 1m20 environ, 2 chaises, 1 armoire bibliothèque, 1 placard vitré, 3 tableaux noirs fixes, 2 tableaux tournants, 2 étagères pour livres, 1 globe terrestre et 1 plus petit, 24 encriers, 8 cartes murales, 6 tableaux, gravures encadrées, 12 tableaux (France, régions), 1 poêle fonte vernie, double enveloppe, tisonnier, seau, pelle, 1 compendium métrique, 3 lampes dont 2 avec suspension et abat-jour, 30 tableaux d'agriculture, 6 tableaux d'histoire naturelle, Hors pendule, thermomètre, baromètre,
Livres de classe : 10 I. Ménage rural (Raquet), 10 Sciences (Martel), 12 Vocabulaires (Fournier), 12 Lectures

morale (Devinat) (Cours moyen), 13 "(Mironneau) id, 15 "(Toutey Cours Elément.), 15"(Rév. Fleuri id), 15 Chalamet Cours Elément.), 15 "(Chalamet Cours Prép.)

Ecole maternelle : 2 salles

5 grandes tables à 5 places, chêne, 2 moyennes, 3 petites, 2 tables plates à 5 places, 2 bureaux, 2 chaises, 1 poêle fonte vernie double enveloppe, 1 tableau noir fixe, 2 mobiles (1 tournant, 1 sur chevalet), 12 bancs chêne, 1 petite armoire vitrée, 1 lavabo, 12 tableaux Ruty, 6 tableaux « La Morale par l'exemple », 18 collections Images sans paroles (morale), quelques jouets.

Matériel : 4 seaux pour eau et nettoyages, 3 seaux à charbon, 1 balai crin, 2 balais coco, 1 balai-chiendent, 1 brosse à laver, 1 tête de loup, 1 bidon à pétrole (4l.)

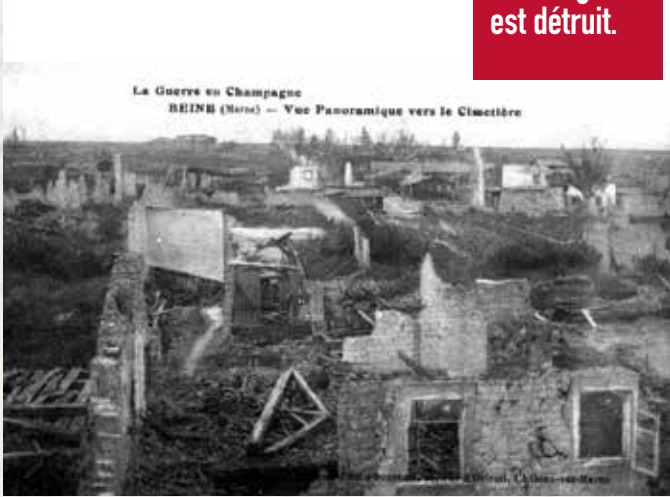
Maison d'habitation école maternelle

5 pièces aucun mobilier

Cour

Un préau couvert, 2 grands coffres pour le sable.

**Beine 1918.
Le village
est détruit.**



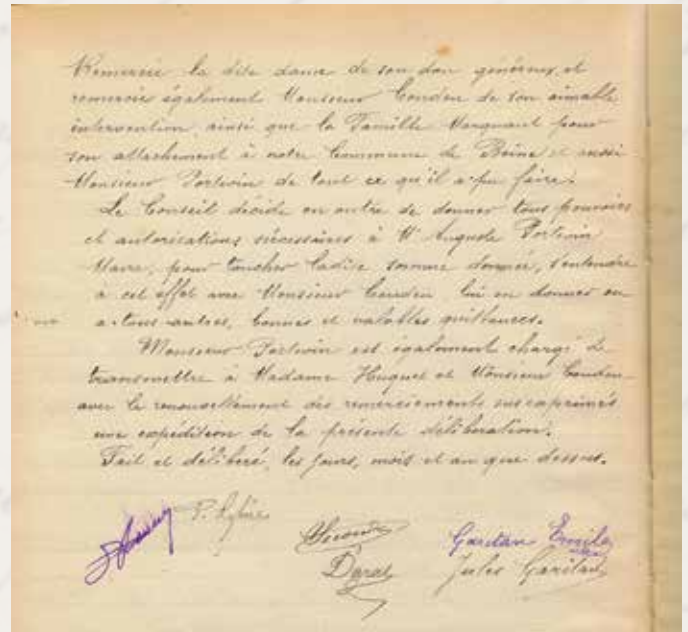
**Beine 1919.
Les habitants
reviennent et
reconstruisent.**



1920 Mairie, école, église provisoires

Le village, détruit par les bombardements, bénéficie d'une aide à la reconstruction au titre des dommages de guerre. Une coopérative de reconstruction est créée. Lors de la séance du 10 novembre 1919 à 13h30 présidée par Mr Auguste Portevin Maire, est évoqué le fait que Mme Huguet, en souvenir de son défunt mari qui aimait la France, a décidé de faire don de 350 000 francs* à la commune de Beine : somme qui devrait servir à capter une source afin de fournir de l'eau aux habitants chez eux, à construire une école, le surplus disponible devant servir suivant les décisions prises par le Conseil Municipal dans l'intérêt général des habitants

*350 000 francs représentaient en 1919 une belle somme équivalant environ à 448 000 €.



« Une riche Chilienne, Mme Huguet, devient la marraine du village : ses dons permettent de reconstruire la mairie, l'église, l'école et le réseau d'adduction d'eau. Elle financera, sur ses fonds propres, l'achat de fournitures scolaires pour les 20 années à venir! »

Yvette Lundy



Madame Huguet et le Comité de reconstruction

Anthony Baudouin responsable du secteur technique et des espaces verts

*J'ai 45 ans,
je suis marié et père
de deux filles
de 18 et 21 ans.
Je n'habite pas à Beine-
Nauroy mais dans une
commune du Pôle.*

Dans notre commune de Beine-Nauroy, où l'environnement et le cadre de vie sont aux cœurs de nos préoccupations, il y a une équipe qui se mobilise chaque jour pour embellir et entretenir nos espaces publics. Anthony Baudouin est un visage familier pour beaucoup d'entre nous, mais son travail discret mérite d'être davantage connu et apprécié.

*« Le village
de Noël me tient
particulièrement
à cœur. Nous avons
réussi à créer une
ambiance festive
et apporter la magie
de Noël dans
la commune.
C'est un projet
qui me touche
beaucoup, et qui
rassemble petits
et grands chaque
année. C'est vraiment
formidable ! »*

L'ACTU : Quel a été votre parcours ?

Originaire du Centre-Val de Loire, Bac pro en mécanique automobile en poche, j'intègre le Centre d'information et de recrutement de l'armée de terre. En 1998, j'ai quitté ma famille pour m'engager dans l'armée et j'y suis resté jusqu'en 2016, soit près de 18 ans, pendant lesquels j'ai eu un parcours très polyvalent : tour à tour mécanicien, instructeur puis comptable carburant pour un régiment de 800 personnes. J'ai terminé ma carrière militaire en tant que coordinateur du pôle transport du régiment. J'ai ensuite décidé de quitter l'armée suite à sa restructuration et pour des raisons familiales.

L'ACTU : Depuis combien de temps travaillez-vous pour la commune ?

En 2019, j'ai vu une annonce pour un poste dans la commune de Beine-Nauroy, sous la responsabilité de Christian Lelarge. J'ai été embauché avec deux ans pour assurer la transition avant le départ en retraite de Christian. Ces deux années m'ont permis d'apprendre les ficelles du métier et de m'intégrer pleinement dans mon nouveau rôle.

L'ACTU : Comment est composée votre équipe ?

Mon équipe est composée de David Boutréau et Valérie Connoir pour la partie bâtiment, de Sullivan Boudin pour les espaces verts, et de moi-même pour superviser l'ensemble. Nous sommes très complémentaires. Ce qui est un véritable atout pour notre commune, car cela nous permet de gérer efficacement les différents aspects techniques et de maintenir un cadre de vie agréable pour les habitants.

L'ACTU : Quelles sont vos principales missions ?

Je suis responsable de l'entretien et de l'aménagement des espaces publics de la commune. Cela inclut la gestion des espaces verts, la propreté des rues, l'entretien des bâtiments communaux, du groupe scolaire et le suivi des équipements

techniques, de la sécurité routière... Je prépare également les manifestations en coordination avec les associations locales. En parallèle, je gère un gros point administratif, ce qui implique la gestion des devis, la planification du travail, le contrôle et la coordination des rendez-vous avec des prestataires extérieurs. Mon objectif est aussi de m'assurer que les demandes des habitants soient traitées le plus rapidement possible. Il y a aussi une coordination régulière à faire avec les élus pour s'assurer que les projets avancent dans le bon sens.

L'ACTU : Quels sont les projets dont vous êtes particulièrement fier ?

Le parc du Tilleul est l'un des projets dont je suis le plus fier. Nous avons vraiment tout fait de A à Z : l'allée centrale, l'installation des éclairages, le coin jeu dans le sable, et tout l'aménagement. C'est une vraie fierté de voir ce lieu apprécié par les habitants.

L'ACTU : Quel est votre lien avec les habitants de la commune ?

Je me suis bien adapté assez rapidement. Les habitants sont chaleureux et apprécient le travail que nous faisons pour améliorer leur cadre de vie. J'ai des échanges réguliers avec eux, que ce soit pour recueillir leurs avis sur les aménagements ou pour discuter de nouvelles idées. Cela crée un vrai lien de proximité et de confiance.

L'ACTU : Quel aspect de votre travail vous motive le plus chaque jour ?

C'est la polyvalence du métier ! Rien n'est figé. Même si je suis très organisé et que mon planning est prévu à l'avance, il y a toujours un imprévu qui survient, souvent un événement qui s'est produit pendant la nuit ou l'avant-veille, et qu'il faut résoudre rapidement. Cela rend le travail stimulant, car il n'y a pas de routine. Chaque jour est différent, et c'est très satisfaisant de devoir s'adapter et trouver des solutions. ■

Vendredi 10 janvier 2025

Cérémonie des vœux
salle polyvalente par la municipalité

Samedi 1^{er} février 2025

Soirée année 80, repas dansant
salle polyvalente par le Comité des fêtes

Dimanche 23 février 2025

Grand Concert Classic N'Jazz et la champenoise de Beine
Salle polyvalente par le Comité des fêtes

Dimanche 9 mars 2025

Tournoi de Tir à l'arc de Beine-Nauroy
Salle polyvalente par le CAB

Lundi 10 mars 2025

Invitation – Réunion Publique
La population est invitée à participer à une réunion publique
d'information par la municipalité qui se tiendra à la salle polyvalente.

Samedi 24 et dimanche 25 mai 2025

Semaine de la Nature
par les Amis de Nauroy



**DEVENEZ ARBITRE DE FOOTBALL
AVEC L'OLYMPIQUE BEINE-NAUROY !**

PRENEZ CONTACT DÈS MAINTENANT

Eric Martin
Président & Arbitre officiel
☎ 06 37 55 60 61

La bibliothèque départementale de la Marne présente

14 avril - 1er juin 2025

festival d'astronomie
**des étoiles
plein les yeux**

conférences
ateliers
expositions
ciné-débats
spectacles
animations

Culture, sport et loisirs
marne.fr

Mémo des jours DE COLLECTE

BEINE-NAUROY

ORDURES MÉNAGÈRES

VENDREDI

TRI
ACTUELLEMENT

LUNDI → **MARDI**

CHANGEMENT DE JOUR
1^{er} FÉVRIER 2025

Tous les **EMBALLAGES**
et **PAPIERS** se trient !

GRAND REIMS NOUVELLE APPLICATION
GRAND REIMS - MES DÉCHETS

Vous y trouvez :

- votre calendrier de collecte personnalisé à votre adresse,
- les horaires et informations pratiques sur les déchetteries,
- les consignes de tri,
- le rappel de sortie de vos bacs.

Recevez des notifications de :

- rattrapage de collecte certains jours fériés,
- d'autres infos exceptionnelles.

GRAND REIMS

02 26 02 90 60 - WWW.GRANDREIMS.FR

25 Janvier 2025 20h

Claude VANONY

Salle des Fêtes de
BEINE-NAUROY

Inscription et renseignement :
brocantebeine@orange.fr
ou 03 26 03 23 89
24 € par personne Buvette sur place



A RETENIR DÈS MAINTENANT

Samedi 2 août 2025

**Centenaire
du 1^{er} Grand prix de la Marne
à Beine-Nauroy**