

L'actu de Beine-Nauroy



Sommaire

Ma commune 4

Vie locale, Retour en images, Projet, Travaux

Bibliothèque 12

Lumières sur le cinéma, exposition,
La Ludothèque, BB en fête

Centre d'incendie et de secours 14

Associations..... 15

Kolenzik, Fête patronale, Planética, BabyBroc,
Olympique Beine-Nauroy FootBall Club, BCS,
La Champenoise, CAB, Mosaique, Les Amis de
Nauroy, Les Marmousets

Historique..... 19

L'école de Beine-Nauroy au fil de l'histoire

Portraits 20

Margot Benoît et Auxanna Amalou-Populaire
masseurs-kinésithérapeutes

Initiative locale 22

- Un cabinet de santé en constante évolution
au service des habitants
- Aline Deglaire, orthophoniste

Agenda 23

Renouvellement des abonnements littéraires 2024-2025 : un investissement pour l'avenir de nos enfants

La municipalité est ravie de renouveler les abonnements littéraires pour l'année scolaire 2025-2026, avec une sélection d'ouvrages soigneusement adaptée à chaque niveau scolaire. Parce que la lecture est une porte ouverte sur le monde, nous poursuivons notre engagement pour rendre la culture accessible à tous. Nos jeunes lecteurs pourront ainsi nourrir leur passion.





Romain BONHOMME
Maire de Beine-Nauroy

Le Comptoir des Ateliers sur les bons rails

Cet édito revêt une saveur particulière, marquant la fin de ce mandat municipal 2020-2026. Près de 6 années se sont écoulées, riches en défis, en travail et en accomplissements, au service de notre commune.

Un mandat, si particulier tant les crises, qui se sont succédées ont bouleversé nos vies : crises sanitaire, énergétique, économique, sociale, politique... L'heure n'est pas au bilan, mais ce contexte tumultueux nous impose de relativiser car : « la meilleure façon de prédire l'avenir est encore de le façonner... »

Et je tiens à saluer l'engagement énergique des élus et du personnel municipal ainsi que le dévouement sans faille des nombreux bénévoles et associations du village. Vous êtes des piliers du bien vivre à Beine-Nauroy ! Un grand merci à tous d'être ces artisans de générosité et de proximité, qui sont des briques essentielles de notre modèle républicain.

Dans cette nouvelle édition de l'Actu, vous pourrez découvrir l'ensemble des actions et des petits bonheurs partagés ensemble depuis cet été. L'occasion de souligner de nouveau l'implication de notre jeunesse rayonnante qui s'approprie et s'investit dans la vie de notre territoire.

Si un projet structurant va redessiner le visage de notre village pour les décennies à venir, le plus emblématique sera sans conteste le lancement du pôle commercial à la place de l'ancienne friche Freulet. Ce nouvel ensemble immobilier permettra dès 2028, de créer un nouveau lieu de vie offrant des commerces de proximité, des services, des logements, des espaces publics attractifs : une nouvelle identité pour un site historique du village.

Tant dans ces projets concrets qui améliorent notre qualité de vie, que dans l'altruisme de ces hommes et de ces femmes qui œuvrent au service de notre communauté, il n'est pas osé de dire avec fierté et sans excès de chauvinisme : « l'avenir se dessine ici, à Beine-Nauroy.... ».

Bonne lecture et excellentes fêtes de fin d'année à tous.

R. BONHOMME



**Monsieur le Maire reçoit
sur rendez-vous à la mairie
de Beine-Nauroy**

Horaires d'ouverture
Tous les jours sur rendez-vous
et le mercredi de 15h à 19h
sans rendez-vous

**Possibilité
de rencontrer
la municipalité
sur rendez-vous**

Nous contacter
Mairie de Beine-Nauroy
4 place de la Mairie
51 490 Beine-Nauroy
03 26 03 27 63

NOUVELLE ADRESSE MAIL

mairie@beine-nauroy.fr



État civil

Nous félicitons les heureux parents pour la naissance de :

- Nicolas VILLÉ né le 2 juin 2025 à Reims
- Alma et Sofia LEGENDRE nées le 04 novembre 2025 à Reims

Nous adressons nos félicitations aux jeunes pacsés :

- Charlotte JAUSSOIN et Maxime CREVET pacsés le 18 juin 2025
- Emelyne CARON et Christophe LECOUTRE pacsés le 22 octobre 2025

Nous adressons nos sincères condoléances aux proches de :

- Joël CONNOIR décédé le 25 juillet 2025 à Bezannes

ZOOM SUR LE PACS

Le Pacte civil de solidarité ou PACS est un contrat conclu entre deux personnes majeures, de sexe différent ou de même sexe et quelle que soit leur nationalité. Il peut être enregistré en mairie, dans une ambassade ou un consulat ou chez un notaire. Depuis 2020, 22 couples se sont pacsés à la mairie de Beine-Nauroy.

Pour se pacser en mairie, la démarche est gratuite et les partenaires doivent fournir les documents suivants :

- Le cerfa n°15725 : déclaration conjointe de PACS
- Une convention de PACS : le cerfa n°15726 ou une convention personnalisée
- Copie des cartes d'identité en cours de validité des deux partenaires
- Copie intégrale des actes de naissances des deux partenaires

Vous souhaitez vous pacser ?

Vous pouvez contacter la mairie au 03 26 03 27 63 par courriel à mairie@beine-nauroy.fr ou déposer les documents auprès du secrétariat qui reprendra contact avec vous.

→ Pour plus d'informations www.service-public.fr



Félicitations à Gaëtan, nouveau président de l'Unité locale de Reims de la Croix-Rouge Française

La municipalité adresse ses félicitations les plus sincères à Gaëtan pour sa nomination comme président de l'Unité locale de la Croix-Rouge de Reims et lui souhaite plein de succès dans ses nouvelles fonctions, au service de la population et des valeurs humanitaires.

Arrivé en 2018 à seulement 16 ans en tant que bénévole, Gaëtan s'est rapidement investi au sein du Samu social, une activité essentielle de l'Unité locale de Reims. Après une pause en 2021 pour se consacrer à ses études, il a repris son engagement en 2023, plus motivé que jamais. Très présent sur le terrain, il a multiplié les missions, développé ses compétences et s'est investi dans le secourisme, avant de devenir responsable du Samu social. En 2024, il est élu secrétaire local, une fonction dans laquelle il s'épanouit pleinement. Fort de cette expérience, il se présente ensuite aux élections et devient président local de l'Unité de Reims.

L'affichage des noms sur les boîtes aux lettres, un geste très utile

Il est essentiel d'indiquer clairement **votre nom, prénom et numéro de rue** sur votre boîte aux lettres, par exemple avec un autocollant ou une étiquette lisible. Ce geste simple, rapide et utile, profite à toute la collectivité.

Pourquoi est-ce si important ?

→ Pour le courrier et les colis

Une identification claire permet aux facteurs et livreurs de distribuer rapidement et sans erreur vos envois. Cela réduit les risques de perte, de retard ou de mauvaise distribution.

→ En cas de contestation ou réclamation

Si un courrier ou un colis est égaré, une boîte aux lettres bien identifiée facilite les démarches de vérification ou de réclamation auprès des services postaux ou des vendeurs. C'est une sécurité juridique pour tous.



→ Pour les services publics (fibre optique, eau, électricité, etc.)

Les opérateurs et techniciens s'appuient sur l'adressage officiel pour intervenir efficacement. Une adresse visible évite les retards de raccordement ou les confusions entre voisins.

→ Pour la sécurité et la gestion communale

En cas d'urgence (secours, travaux recensement), une identification claire permet aux services municipaux d'agir rapidement et sans erreur.

Un geste simple pour un service collectif

Certains craignent d'afficher leur nom par souci de confidentialité. Pourtant, un autocollant discret mais lisible suffit. L'objectif n'est pas d'exposer vos données, mais de faciliter le travail des acteurs du service public au quotidien. Pensez-y !

LA BIBLIOTHÈQUE SE MODERNISE grâce à un partenariat avec la DRAC Grand Est

Pour offrir un service toujours plus performant, la bibliothèque s'équipe de nouveaux outils numériques :

- Des ordinateurs flambant neufs afin de simplifier la gestion des services et des animations
- Un poste informatique dédié aux habitants, idéal pour

effectuer des recherches, des démarches administratives ou des travaux personnels

- Une liseuse et une tablette mises à disposition pour le confort de tous.

Et ce n'est pas tout ! Une imprimante 3D rejoindra bientôt les équipements. Elle sera utilisée lors des ateliers créatifs et numériques organisés tout au long de l'année.

Venez découvrir ces nouveautés et profiter d'un moment convivial à la bibliothèque !

RECENSEMENT CITOYEN une démarche obligatoire et utile

Dès 16 ans, tout jeune né Français doit se recenser dans les 3 mois suivant son anniversaire, à la mairie de son domicile. Cette démarche obligatoire permet :

- d'obtenir une **attestation de recensement**, nécessaire pour s'inscrire à certains examens ou concours avant 18 ans
- d'être convoqué à la **Journée Défense et Citoyenneté** (JDC), obligatoire avant 25 ans pour passer des examens, concours ou le permis de conduire
- une **inscription automatique sur les listes électorales** à 18 ans, pour pouvoir voter.

Un geste simple, mais essentiel pour votre parcours citoyen !

INTERDICTIONS RENFORCÉES de utilisation des feux d'artifice

Pour assurer la **sécurité et la tranquillité publique**, la municipalité de Beine-Nauroy a adopté un nouvel arrêté encadrant l'usage des artifices sur son territoire.

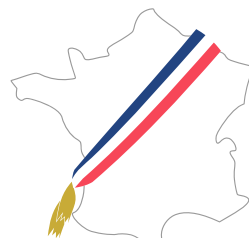
Désormais, le **tir de feux d'artifice est interdit** en dehors des **manifestations publiques autorisées** par la mairie. Toute utilisation devra faire l'objet d'une autorisation préalable.

La commune fait appel au **civisme de tous** pour respecter cette mesure, qui a pour but de protéger la sécurité, le repos et la qualité de vie de chacun. Merci de votre compréhension !

Elections municipales

Les élections municipales à Beine-Nauroy se dérouleront via un scrutin de liste paritaire pour élire 15 conseillers municipaux et un conseiller communautaire.

Elles se dérouleront les 15 et 22 mars 2026.



Pour que votre vote compte deux règles simples sont à respecter

- 1 Un seul bulletin dans l'enveloppe
- 2 Ne rien inscrire sur le bulletin : les listes sont bloquées, il est impossible de les modifier.

Le non-respect de ces deux règles entraînerait la nullité du bulletin.

La carte électeur

À Beine-Nauroy, chaque nouveau jeune électeur a reçu sa première carte d'électeur accompagnée d'un courrier de bienvenue. Ce geste symbolique marque leur entrée dans la citoyenneté active : un moment fort qui rappelle que voter, c'est participer pleinement à la vie démocratique et faire entendre sa voix.

Jusqu'à quelle date peut-on s'inscrire sur les listes électorales pour pouvoir voter ?

Si vous souhaitez voter aux élections municipales de mars 2026 alors que vous n'êtes pas inscrit sur les listes électorales, vous devez **vous inscrire au plus tard le 6 février 2026.**

Ma procuration en 4 étapes

1

Je fais ma demande de procuration en ligne et je conserve la référence à 6 caractères.

2

Je me rends en brigade de gendarmerie ou au commissariat pour faire valider ma procuration.

3

Je reçois la confirmation de ma procuration par courriel.

4

Je préviens la personne à qui j'ai donné procuration.

www.maprocuration.gouv.fr

COMMÉMORATION DU 11 NOVEMBRE Hommage aux héros de la Nation

Ce mardi 11 novembre, la commune de Beine-Nauroy a rendu hommage aux soldats morts pour la France à l'occasion de la cérémonie commémorative de l'Armistice de 1918 en présence 8^e RMAT de Mourmelon.

Ce fut la première cérémonie sans Joël Connoir. La commune de Beine-Nauroy a une pensée émue pour cet homme-orchestre qui veillait depuis tant d'années au bon déroulement de nos commémorations. Son engagement et sa présence nous manqueront profondément.



A Beine-Nauroy



A Nauroy

CHANTIER JEUNES 2025 Restauration du patrimoine local une nouvelle génération à l'œuvre

Cet été, Beine-Nauroy a vécu la 4^e édition du Chantier Jeunes, une aventure humaine et citoyenne. Une nouvelle équipe de 12 à 17 ans, encadrée par les élus Catherine de Prémonville, Marie-Do Beaudoin, Isabelle Quartier et des bénévoles de l'association Les Amis de Nauroy et de l'Église de Beine, s'est investie avec enthousiasme. Au-delà des réalisations concrètes, ce projet a favorisé le partage intergénérationnel et l'engagement collectif, permettant aux jeunes de découvrir le patrimoine local, le travail manuel et la valeur du bénévolat. Bravo à cette promotion pour son dynamisme et son implication exemplaire !



Article paru dans le journal L'Union
le 8 novembre 2025



Lors des commémorations du 11 novembre, une plaque photo souvenir a été posée à Nauroy pour immortaliser cette belle aventure humaine et rendre hommage à tous les participants du Chantier Jeunes.



L'inauguration magique des illuminations de Noël

Samedi 6 décembre, la ville a **lancé officiellement les festivités de fin d'année** avec l'inauguration des illuminations de Noël à la cour Diakow. Un spectacle féérique a émerveillé petits et grands, réunissant habitants et visiteurs dans une ambiance chaleureuse et festive.

Un grand merci aux services techniques, aux bénévoles et aux élus référents pour leur travail exceptionnel, ainsi qu'au comité des fêtes pour son engagement sans faille.

Un geste d'attention pour les aînés

Comme chaque année, la municipalité a souhaité témoigner son attention à nos aînés à l'occasion des fêtes de fin d'année.

Les seniors avaient le choix : participer à l'après-midi festive organisé le 11 janvier, où recevoir un colis de Noël directement à domicile. Les élus ont ainsi eu le plaisir de remettre courant décembre les colis aux personnes qui ne pouvaient pas se joindre à la fête, partageant avec chacun un petit mot.



Le marché de Noël par le comité des fêtes

La cour Diakow s'est parée des couleurs de Noël pour accueillir un marché festif et chaleureux. Dès 17h, habitants et visiteurs ont pu flâner parmi les stands d'artisans et de producteurs locaux, dans une ambiance conviviale et familiale.

Les mélodies entraînantes de La Champenoise ont rythmé la soirée, tandis que les odeurs gourmandes de la tartiflette géante, des crêpes et des gaufres ont ravi les papilles de tous.

Mais ce marché était aussi placé sous le signe de la solidarité : une collecte de jouets et de vêtements chauds a été organisée au profit de l'association « Le Service du Vêtement ».

Les enfants, eux, ont reçu un cadeau surprise en échange d'une décoration pour le sapin, et une tombola a fait plusieurs heureux. La soirée s'est achevée en beauté avec l'arrivée inattendue du Père et de la Mère Noël.



LE COMPTOIR DES ATELIERS bientôt à la place du site Freulet



Lundi 24 novembre se tenait la réunion d'échanges sur le projet du pôle commercial et logements « Le Comptoir des Ateliers ». Aux côtés de la municipalité, Agencia, maître d'ouvrage de l'opération, était présente pour présenter les grandes lignes du programme et répondre aux questions des habitants.

Architecte **Agence P+S**

Début 2026 **Dépôt du permis de construire**

2026-2027 **Travaux**

2028 **Livraison du site**

Agencia : acteur engagé de l'aménagement durable de notre territoire

Avant de présenter l'opération, Aurélie Van Papeghem, directrice générale d'Agencia a tout d'abord partagé le nom « Le Comptoir des Ateliers », choisi en référence à l'identité du lieu et au rôle que ce futur équipement pourra jouer : un véritable lieu de vie, moderne et accessible.



Un projet longuement mûri

Romain Bonhomme, Maire de Beine-Nauroy, a rappelé « le travail de longue haleine » mené depuis plusieurs mois par la municipalité pour déconstruire, dépolluer le site existant et faire aboutir les nombreuses études préalables de ce projet structurant au cœur du village. Sans rogner sur l'ambition du programme immobilier, l'objectif était de maîtriser le coût d'un tel projet pour notre collectivité. Et de se féliciter d'avoir réussi ce pari d'attirer des investisseurs de cette qualité sur notre territoire signe d'une confiance en notre attractivité, avec ce montage opérationnel hybride laissant la possibilité aux acteurs privés locaux de s'engager.

Un pôle commercial et des logements pour dynamiser le cœur du village

Le futur ensemble se compose de :

- 650 m² de surfaces commerciales, réparties en 4 cellules dédiés aux commerces de proximité (boulangerie, épicerie multi-services, restaurant, bar, bien-être...)
- Un étage destiné à l'habitat (R+1), comprenant 9 logements locatifs (1 T4, 3 T2, 5 T3), pour un total de 560 m².

Le bâtiment, travaillant une architecture sobre, s'intégrera harmonieusement dans son environnement. Il occupera 30 % de la parcelle, comprenant également un parking dédié aux logements et aux commerces de 34 places.



Les travaux du terrain sont pratiquement terminés : la pelouse a été semée et commence à pousser ! Les chemins piétons et les accès ont également été finalisés, et un parking de 15 places a été aménagé depuis un nouvel accès sur la route de Milan.

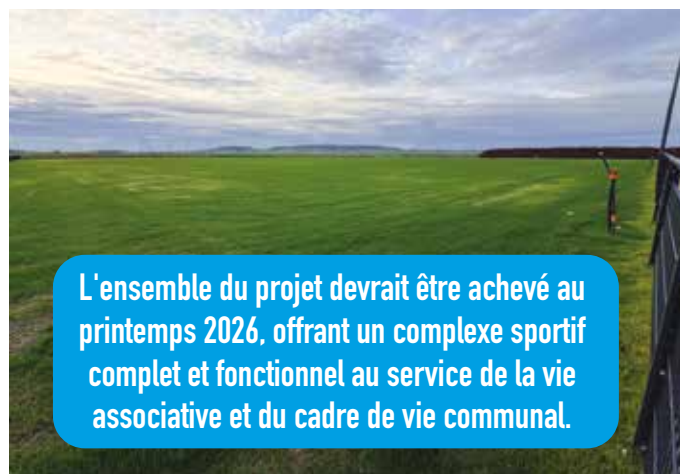
UN NOUVEAU SOUFFLE pour le terrain de football communal

Les travaux du terrain de football touchent à leur fin, marquant une nouvelle étape dans la valorisation des équipements sportifs de la commune. Ce projet, attendu de longue date, offrira aux habitants un espace modernisé et mieux intégré à son environnement.

Les prochaines étapes porteront sur la mise en place de l'éclairage, complété par une caméra de vidéoprotection, ainsi que sur la livraison de vestiaires préfabriqués.



En parallèle, le chemin d'accès qui va desservir le terrain de football à la déchetterie et à la future zone du projet de Pumptrack et du terrain de Padel, a été réhabilité et recouvert d'un liant hydraulique à l'aspect goudronné, améliorant durablement l'accessibilité des nouveaux équipements pour les habitants.



L'ensemble du projet devrait être achevé au printemps 2026, offrant un complexe sportif complet et fonctionnel au service de la vie associative et du cadre de vie communal.

Pourquoi ces bandes fleuries sont-elles si importantes ?

Elles fournissent des ressources alimentaires aux abeilles et autres pollinisateurs, indispensables à la production de graines et de fruits. Elles favorisent la présence d'auxiliaires naturels, comme les coccinelles, qui régulent les populations d'insectes nuisibles (pucerons, etc.). Elles enrichissent la biodiversité des espaces ruraux, tout en embellissant le paysage.

Quand nos champs se pareront de fleurs...

Les agriculteurs membres de l'Association Foncière ont lancé une initiative écologique innovante : l'implantation de bandes fleuries le long des chemins communaux. Ce projet, mené en collaboration avec la Fédération des chasseurs de la Marne et le réseau Biodiversité pour les Abeilles, vise à renforcer la biodiversité locale tout en soutenant les pollinisateurs essentiels à l'agriculture.

Sur 5 kilomètres de chemins, ces bandes d'1,20 mètre de large ont été semées avec un mélange de 23 espèces végétales adaptées au climat régional. Le mélange se compose de 25 % de graminées et de 75 % de fleurs sauvages et légumineuses, offrant ainsi un couvert végétal stable, diversifié et pérenne. Ces espaces deviennent des refuges pour les oiseaux, le petit

gibier et, surtout, une source de nourriture pour les insectes pollinisateurs en dehors des périodes de floraison des cultures.

Les apiculteurs locaux — cinq sont déjà installés sur la commune — se réjouissent de cette initiative. Grâce à la richesse florale de Beine-Nauroy, notamment avec les parcelles de colza et de luzerne, les ruches y trouvent un environnement idéal. Les bandes fleuries viendront compléter ce dispositif, offrant une diversité de ressources aux abeilles tout au long de l'année.

Rendez-vous au printemps pour admirer les premiers résultats de ces semis et constater l'impact positif de ce projet sur la faune et la flore locales ! ■

PRÉVENTION

Lutte contre les chenilles processionnaires

La commune informe la population qu'une opération de traitement contre les chenilles processionnaires sera prochainement menée en collaboration avec Le Grand Reims. Cette intervention concerne en priorité l'école. Les espaces publics communaux identifiés comme sensibles seront pris en charge par la commune.

Les chenilles processionnaires présentent un risque pour la santé, en raison de leurs poils urticants pouvant provoquer des irritations, allergies ou troubles respiratoires chez les personnes comme chez les animaux.

Dans l'attente des traitements, nous invitons chacun à veiller à faire attention lors de ses déplacements à proximité des pins et autres zones potentiellement infestées.

Merci de respecter les consignes suivantes :

- ne pas toucher les chenilles ni leurs nids
- maintenir les enfants éloignés des zones suspectes
- tenir les animaux en laisse
- signaler toute présence à la mairie.

La commune remercie les habitants pour leur vigilance et leur coopération dans cette action de protection de la population et de l'environnement. ■



De nouvelles recrues au CIS Les Monts de Champagne



Après avoir passé 4 ans de formation en tant que JSP (Jeune sapeur-pompier) aux centres de Verzenay et Warmeriville, où elles ont appris les techniques de secours à personnes, protection des animaux, des biens et de l'environnement ainsi que la lutte contre les incendies, nous avons le plaisir d'accueillir Fanny et Pauline qui viennent gonfler notre effectif. Recrutées au grade de 1^{ère} classe elles nous accompagnent désormais dans nos missions.

Rejoignez les
pompiers de
Beine-Nauroy :
une mission,
un engagement



Sensibilisation aux Gestes Qui Sauvent

En partenariat avec Groupama et le Sdis de la Marne, nous avons réalisé une sensibilisation de la population aux gestes de premiers secours et dans le but de permettre au plus grand nombre de citoyens de devenir le premier maillon de la chaîne des secours, et ainsi de préserver l'intégrité physique d'une victime en attendant les secours.

Celle-ci a eu lieu en présentiel sur une durée de deux heures. Elle a eu pour objectif l'acquisition par la population des connaissances nécessaires à :

- 1- Assurer la sécurité de soi-même, de la victime et de

transmettre au service de secours d'urgence, les informations nécessaires à son intervention

- 2 - Réagir face à une situation et installer la victime dans une position d'attente adaptée

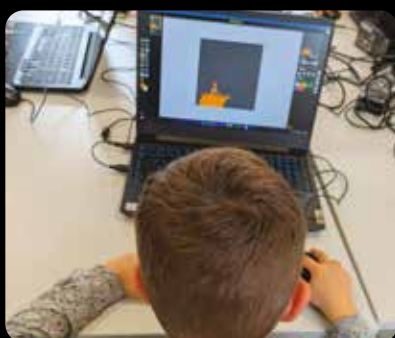
- 3 - Réagir face à une victime en arrêt cardiaque et utiliser un défibrillateur automatisé externe.

Ces différentes actions ont été réalisées les 28 juin et 3 octobre 2025 et ont permis de sensibiliser 31 personnes.



RETOUR EN IMAGES

LUMIÈRE SUR LE CINÉMA : 2 MOIS D'ÉVÈNEMENTS DÉDIÉS AU 7^e ART



Pendant deux mois, la bibliothèque a mis à l'honneur le cinéma à travers une programmation riche et variée, alliant expositions, ateliers créatifs et animations pour tous les publics.

Expositions

- « Photos de cinéma » : une exposition photographique réalisée en collaboration avec le club photo BCS, mettant en scène les habitants du village et les membres du réseau des bibliothèques Culture & Vous.
- « Affiches alternatives de cinéma » : une série d'affiches réinterprétées par l'artiste Gokaiju.

Projections et animations

Une séance « Ciné-popcorn » pour partager un moment convivial autour du grand écran.

Ateliers créatifs

- « Mouvement en image » : un atelier pour explorer la création visuelle.
- « Impression sérigraphie » animé par Lukas Cornil, cet atelier a permis de découvrir les techniques d'impression artistique.
- « Flip book et pré-cinéma » proposé par Saint Ex, culture numérique, pour s'initier aux origines du cinéma.

Activités pour les tout-petits

Des séances spécialement conçues pour les « BB lecteurs »

Et toujours...

Le puzzle participatif, une activité ludique et collaborative pour tous.

Clôture festive

Samedi 29 novembre, la médiathèque de Bazancourt a marqué la fin de cet événement avec une journée spéciale rythmée par des ateliers animés par Saint-Ex et Gokaiju, des jeux, des projections, des créations de badges... Une belle occasion de célébrer ensemble la magie du cinéma !



EXPOSITION

UN PETIT AIR D'HOLLYWOOD À BEINE-NAUROY

En partenariat avec la bibliothèque et le club photo de l'association BCS, un magnifique projet photographique a vu le jour et a donné lieu, en octobre, à une exposition originale sur le thème du cinéma, dans le cadre de Lumière sur le cinéma, événement imaginé par les bibliothécaires du réseau Culture et Vous.

De nombreux habitants se sont prêtés au jeu et sont devenus modèles d'un jour pour réaliser de superbes portraits en noir et blanc, façon « cinéma ». Sous l'objectif talentueux de Didier Housse, Didier Soulas, Rebecca Meslem et Jean-Luc Dubois, plusieurs samedis ont été consacrés aux prises de vue, révélant la personnalité et le charme de chacun, pour le plus grand plaisir de tous.

Un grand bravo à Jenny Mongrolle pour cette belle initiative culturelle, menée avec passion et authenticité, ainsi qu'à l'ensemble des photographes et des participants, véritables artistes et modèles d'un jour, qui ont offert au public une exposition éclatante et pleine d'émotion.



*Ce visuel coloré reflète
parfaitement l'esprit du projet :
accessible, joyeux et tourné vers
tous les publics.*

NOUVEAU

UN ESPACE LUDOTHEQUE À LA BIBLIOTHEQUE

Bonne nouvelle pour les habitants de Beine-Nauroy : dès le début de l'année 2026, la bibliothèque élargit ses horizons et accueillera un espace ludothèque !

Ce nouvel espace, dédié au jeu sous toutes ses formes, proposera des jeux de société pour petits et grands, des moments de découverte en famille, ainsi que des animations régulières autour du jeu et de la convivialité.

L'objectif est simple : favoriser le partage, la curiosité et le plaisir d'apprendre en jouant. Cet espace ludothèque viendra compléter l'offre culturelle déjà riche de la bibliothèque, un espace de vie, de découvertes, d'échanges et de rencontres pour tous.

BB EN FÊTE

LES ENFANTS À L'HONNEUR

Comme chaque année, la municipalité de Beine-Nauroy a eu le plaisir d'accueillir les nouveaux-nés de l'année lors de la traditionnelle cérémonie « BB en fête », organisée ce vendredi 7 novembre à la bibliothèque municipale. L'occasion de souhaiter la bienvenue aux tout-petits, de féliciter les jeunes parents et de rappeler combien ces naissances participent à la vitalité de notre commune.

Autour d'un verre de l'amitié, parents, élus et agent municipal ont échangé avec plaisir, évoquant les joies, les rires (et parfois les courtes nuits !) qui accompagnent les premiers mois d'un bébé. Ce rendez-vous annuel, désormais bien ancré dans la vie beinaise, illustre parfaitement l'esprit de proximité et de bienveillance qui anime notre village.

L'équipe technique a choisi un arbre pour représenter les bébés 2025 ; il sera installé près des ateliers communaux. Chaque enfant a reçu de la part de l'équipe de la bibliothèque un livre ainsi que sa carte de lecteur.





1 500
festivaliers

KOLENZIK un festival haut en couleurs

Même si l'été nous paraît déjà loin, replongeons dans l'ambiance chaleureuse de ces deux journées ensoleillées qui ont marqué le début de la saison estivale à Beine-Nauroy.

Une cagnotte a été mise en place pour soutenir la poursuite de ce beau festival
<https://urls.fr/y3uHIB>

Pour sa 8^e édition, le festival Kolenzik a proposé une programmation éclectique, portée par des têtes d'affiche internationales telles qu'Asian Dub Foundation, Mo'kalamity, Stand Hight Patrol et Soom T. Une variété musicale qui a fait vibrer le public, du reggae au dub, en passant par les percussions et la soul.

Cette année, près de 1 500 festivaliers ont participé à l'événement, accueillis dans une ambiance bienveillante, conviviale et résolument familiale, qui fait la fierté de toute l'organisation.

Le festival a également eu le plaisir d'accueillir 12 artistes par jour, offrant ainsi une scène riche et diversifiée tout au long du week-end.

KOLENZIK peut aussi compter sur l'engagement croissant de ses bénévoles : ils sont désormais 80, dont un nombre grandissant d'habitants du village, à rejoindre cette belle aventure humaine et collective.

Malgré un fort déficit de fréquentation qui place l'association dans une situation délicate, le bureau organisateur reste déterminé : il compte mobiliser toutes les ressources possibles pour revenir en 2027 avec une programmation encore plus large, capable de séduire toutes les générations.

Avec un objectif fort continuer à faire rayonner la culture là où elle est essentielle, au cœur de nos campagnes et soutenir économiquement notre territoire. ■

FÊTE PATRONALE ORGANISÉE PAR LE COMITÉ DES FÊTES LES 4 ET 5 OCTOBRE



PLANETICA, RÉSERVATIONS EN LIGNE

Vous pouvez désormais réserver certaines soirées du vendredi directement sur leur site www.planetica.fr

LA BABY BROC SE POURSUIT SOUS UNE NOUVELLE FORME

Après plusieurs éditions organisées par BNE, l'association Brocante Beine reprend désormais le relais pour continuer à proposer la Baby Broc aux habitants. Quelques nouveautés sont prévues cette année pour rendre l'événement encore plus convivial et attractif.

OLYMPIQUE FOOTBALL CLUB DE BEINE-NAUROY

Notre équipe fanion a repris le championnat de D2 Marne, le bilan est honorable pour l'instant (1 victoire, 2 nuls, 1 défaite) Elle évoluera dès l'année prochaine sur le nouveau terrain de football de la commune dont les travaux sont actuellement en cours.

Le club ambitionne à terme de monter et de s'établir en championnat régional, toute aide (bénévolat, sponsoring, mécénat) est la bienvenue pour soutenir une aventure sportive locale qui mettra en valeur notre commune et la fera rayonner au-delà de notre territoire !

En attendant, n'hésitez pas à rejoindre nos réseaux sociaux (Olympique FC sur Facebook et Instagram) pour suivre toute l'actualité du club !



RENTREE DE L'ÉCOLE DE FOOTBALL

Le 8 septembre dernier était synonyme de rentrée pour nos jeunes licencié(e)s de l'école de foot qui sont une quarantaine cette saison de 6 à 11 ans (le club est ouvert également à toutes les catégories d'âge)

Les séances ont lieu les lundis à 18h à la salle polyvalente ou sur terrain en extérieur, les tournois contre d'autres clubs ont également repris et se déroulent tous les samedis !



Beine Culture et Sports

Les activités du BCS ont repris depuis le 8 septembre, au programme : cardio-training, boxe enfants, danse, Urban-running, Club Photos, Lecture, Couture, Randonnée et Foot vétérinaire.

Pour être toujours informé, rendez-vous sur notre page Facebook : Beine Culture et Sports – BCS et par mail à : bcs.assoc@gmail.com

BCS PHOTO

une rentrée 2025-2026 dynamique

L'année 2025-26 a débuté avec enthousiasme. Après l'exposition annuelle à l'église le 2 août, dans le cadre du Centenaire du circuit de Beine, les photos ont été présentées à la bibliothèque tout au long du mois de septembre.

La fin du trimestre sera consacrée à la préparation des concours fédéraux : un concours national pour la photo nature sur papier et un régional pour les autres catégories. En national, le club doit présenter 18 photos, avec un maximum de 4 par membre. Cette compétition par équipe déterminera la montée en Coupe de France, le maintien en National ou la relégation en Régional. Une mobilisation collective pour des enjeux majeurs !



Deux clichés du club brillent également au festival animalier de Montier-en-Der : une renarde de Marie Collon et un paysage de Jean-Pierre Schaer, tous deux capturés sur la commune.

NOUVEAU

L'Atelier Couture de Lise

Pour répondre à la forte demande, Lise anime désormais un atelier couture mensuel le samedi de 9h à 12h à la salle Diakow. Prochaine séance après Noël : 24 janvier.

Places disponibles - Intéressé(e) ?

Contactez-nous : bcs.assoc@gmail.com



ASTRONOMIC RUN 2025

une 8^e édition réussie et solidaire

L'Astronomic Run 2025 a réuni 315 coureurs sur le 10 km et 105 enfants sur les courses jeunes (U10 à U16). Soutenue par des partenaires fidèles (Eiffage, Veolia, Beema, etc.), l'organisation a mobilisé 30 bénévoles, 4 membres de la Croix-Rouge, 4 pompiers et 11 meneurs d'allure.

L'événement s'est clôturé le 16 octobre 2025 par un moment convivial, réunissant bénévoles, partenaires et municipalité. Un chèque de 1 250 € a été remis à l'association Cassandra.

Rendez-vous pour la 9^e édition le 12 septembre 2026 ! Pour rejoindre l'équipe de bénévoles : astronomic.run@gmail.com.



La Champenoise a encore su faire résonner la bonne humeur et la musique lors de l'Astronomic Run !

CAB



Découvrez le badminton

Bienvenue dans la section dédiée au badminton du CAB.
A travers ces quelques lignes, nous allons vous présenter cette activité.

D’abord, qu’est-ce que le badminton ? Sport dans lequel on se renvoie un volant par-dessus un filet à l’aide d’une raquette. Ça a l’air simple dit comme ça.

Mais ce n’est pas tout, le bad se joue à 2 ou 4 joueurs, le but est de faire passer le volant d’un côté à l’autre du filet sans faire de faute. Un match se joue en 21 points et en 3 sets maximum. Le joueur ou l’équipe qui remporte 2 sets, gagne le match.

Intéressé par cette activité, que vous soyez débutant, initié ou confirmé, tout le monde est le bienvenu.

Non affilié à la Fédération Française de Badminton, nous pratiquons ce sport à titre de loisir, c’est avant tout une activité pour se faire plaisir, se dépenser et s’amuser.

Tentez pour nous rejoindre, n’hésitez pas à nous contacter.

On ne manque pas non plus d’occasions de passer quelques moments conviviaux pour fêter tout événement (anniversaire, naissance, galette des rois etc...).

Notre devise : Sport, détente et convivialité.

Mosaïque



Un mois de décembre vibrant avec l'ensemble vocal Mosaïque

À Beine-Nauroy, les voix se sont accordées et les sourires ont résonné ! Fidèle à son esprit de partage, l’ensemble vocal Mosaïque a offert en décembre un tourbillon musical plein de chaleur et d’émotion.

Gospels enflammés, chants du monde, variétés françaises et internationales : un répertoire haut en couleurs qui a enchanté le public tout au long du mois.

Composé d’une vingtaine de choristes passionnés, Mosaïque a une nouvelle fois séduit par son chant a cappella, en polyphonie et sans partition, pour une interprétation vivante et spontanée. Le plaisir de chanter ensemble, la convivialité et l’énergie communicative du groupe ont illuminé cette fin d’année.

Le public a pu applaudir la chorale lors de 3 concerts placés sous le signe du partage et de la magie de Noël : le 6 décembre à Saint-Hilaire-le-Petit, le 7 décembre à Pierry et le 19 décembre à Oeuilly.

L’aventure continue en 2026 : les choristes de Mosaïque se retrouvent chaque jeudi de 20 h 30 à 22 h 30, à l’école de Beine-Nauroy, dans une ambiance toujours aussi chaleureuse.

Envie de chanter, de vibrer, de partager avec eux ?

06 78 07 35 50

Facebook : Ensemble Vocal Mosaïque

Instagram : ensembledvocal_mosaïque

Youtube : Ensemble vocal Mosaïque

Les ruines de l'église de Nauroy sont protégées

Les Amis de Nauroy ont travaillé avec dynamisme pour finir de couvrir les ruines de l'église de Nauroy avec un abri archéologique.

Nous remercions vivement tous les bénévoles, les membres de la 6^e CMT du 8^e régiment du Matériel de Mourmelon, le SMV de Châlons-en-Champagne, le 40^e RA de Suippes, le 501^e RCC de Mourmelon, tous nos donateurs, la commune de Beine-Nauroy, les bénévoles

et les jeunes du Chantier Jeunes (depuis 4 ans !), qui nous ont permis d'achever cet énorme travail. Merci, merci, merci...

Nous ne sommes qu'une modeste association, mais généreuse et travailleuse, bien consciente de son rôle de passeur de mémoire. Nauroy, détruit en 1914/1918 et jamais reconstruit, revit à travers nous tous. Merci ...



Nauroy, église construite en 1556 (certaines parties de la nef XII^e et XIII^e siècles)



Il faut terminer l'extension de l'abri archéologique pour protéger les traces de l'ancienne église de Nauroy ...



Nauroy pilier de l'église en 2015



Les bénévoles sont là, le travail avance, les compétences se partagent, l'abri archéologique est terminé. Maintenant nous allons pouvoir remettre en valeur les restes de l'église, à l'abri... A suivre ...

RETOUR SUR L'ETE 2025

L'accueil de loisirs a accueilli, du 7 juillet au 1^{er} août, et du 25 août au 29 août 2025, **133 enfants** de 3 à 11 ans et 15 ados de 11 à 15 ans sur le thème « Mission Adventure ! ».



LES VACANCES DE LA TOUSSAINT

Les enfants ont été accueillis du 21 octobre au 31 octobre 2025 au travers de « **La forêt s'éveille à Halloween... !** ».

La 1^{ère} semaine a été axée sur la forêt et la découverte de sa faune et de sa flore avec une sortie au Parc Argonne Découverte et la réalisation d'un rallye photos. Un grand jeu SOS fantômes est venu clôturer la semaine. Aucune inquiétude, le fantôme a été capturé.

La 2^e semaine a été consacrée à Halloween avec sa fameuse chasse aux bonbons, et une veillée kermesse parents-enfants.

21 adolescents étaient également de la partie lors d'une veillée « terrifiante » avec une chasse au loup géante.



L'ASSOCIATION RECRUTE

L'association recherche des animateurs / animatrices afin d'assurer les accueils du mercredi et des vacances scolaires sur l'année 2025-2026.

Louis Vrignaud, le directeur, se tient à la disposition des candidats pour répondre à leurs questions.

Renseignements et contacts

Facebook : Les Marmousets - Accueil de Loisirs Beine-Nauroy
tél : 09 52 32 82 69 - email : marmousets51490@hotmail.com
www.associationlesmarmousets.com

Grâce au travail minutieux et méticuleux de Monique Durand, L'Actu vous propose de retracer l'évolution de notre école communale. Découvrez dans ce numéro le quatrième volet de l'histoire.

L'école de Beine-Nauroy au début du XX^e siècle

1946

Beine recensement

405 habitants



1938 Classe de Mme Grare Marie-Josée Lundy, x Christiane Dupont (4 ans), , Michelle Lundy



1948-1949 Classe de M. Berru

1^{er} rang : Pierre Robert, Denis Cadart, Michel Mériot, Guy Secondé, Jacques Renart, Bernard Guirand, Pierre Lundy, Serge Dupont,

2^e rang : Clément Poporte, Françoise Cochard, Antoinette Jupin, Claudine Berru, Jeanne Kriza, Gilberte Menu, Lucette Martin,

3^e rang : Nicole Hattat, Evelyne Dondaine, Denise Vanneroy, Madeleine Cochart, Liliane Poporte, Marthe Baudart, Claude Lecrivain, Rénaud Cambrai, Pierre Dassonville



Année scolaire 1954-1955 Ecole M. et Mme Berru

1954

Beine recensement
398 habitants



Ecole des filles Mme Grare



*Karine Ibanez, Carole Fraselle
et Delphine Bolant, infirmières*

Un cabinet de santé en constante évolution au service des habitants

À travers son évolution, le cabinet médical confirme son rôle essentiel dans la vie du village et témoigne de l'importance de disposer d'un service de santé de proximité, solide et tourné vers l'avenir.



*Laura Di Michèle, Alice Brisoux, Auxanna Amalou-Populaire
et Margot Benoit, masseurs-kinésithérapeutes diplômées
d'État*

Au fil des années, le cabinet médical du village a su évoluer pour répondre au mieux aux besoins d'une population grandissante et diversifiée. Grâce à un investissement constant et à une volonté de proposer des soins toujours plus complets, l'équipe s'est enrichie de nouvelles compétences et de professionnels supplémentaires, tout en conservant la proximité et l'écoute qui font sa force depuis ses débuts.

Aujourd'hui, le cabinet réunit deux médecins généralistes, trois infirmières et quatre kinésithérapeutes, qui travaillent en étroite collaboration. Cette organisation pluridisciplinaire permet d'assurer un suivi global, adapté à chaque situation : prévention, prise en charge des maladies chroniques, soins infirmiers à domicile, rééducation fonctionnelle... ■



*Emeline Hautcoeur et
Gwenaëlle Triballier-Sergent
médecins généraliste
homéopathe*



Aline Deglaire, orthophoniste

Dix ans après s'être installée avec sa famille à Beine-Nauroy, Aline Deglaire franchit une nouvelle étape : celle d'exercer son métier d'orthophoniste au cœur de son village.

Qu'est-ce qui vous a amené à vous installer en tant qu'orthophoniste à Beine-Nauroy ?

Je m'installe avec plaisir à Beine-Nauroy, village dans lequel nous avons emménagé il y a 10 ans avec mon mari et mes enfants. Je cherchais à me rapprocher de mon domicile et la commune m'a donné cette belle occasion : mon bureau sera situé au **2 place de la Mairie**, à côté de l'association « Les Marmousets ». Je travaille d'ores et déjà avec de nombreux patients du village et sais que ma présence sera utile. Je rejoins ainsi l'équipe soignante en place et je travaillerai en lien avec l'école.

Avant Beine-Nauroy, où étiez-vous ?

Depuis 2008, j'exerçais à Pontfaverger, où j'ai collaboré avec Karine Colas, mon associée orthophoniste. Ensemble, nous avons ouvert un second cabinet à Bétheniville. Après ces années d'activité, je suis heureuse de pouvoir accueillir les patients de Beine-Nauroy, cette fois-ci directement au village ! Mon nouveau cabinet sera également ouvert aux habitants des communes voisines, et de nombreux patients m'y

suiront dans le cadre de ce déménagement.

En quoi consiste le métier d'orthophoniste ?

L'orthophoniste est un professionnel de santé paramédical, qui évalue et soigne les troubles de la communication et du langage, oral et écrit. Les patients concernés sont souvent des enfants mais aussi des adultes, et des personnes âgées. Nous prenons donc en soin les troubles du langage et d'apprentissage (dyslexie-dysorthographe, dysphasie, dyscalculie...) mais aussi les troubles de la voix et de la parole, de la déglutition et de l'oralité alimentaire. Nous intervenons également dans la prise en soin des personnes après un accident vasculaire cérébral (AVC) ou atteintes de maladies neurodégénératives.

Le projet à long terme sera de travailler en réseau avec l'équipe médicale et paramédicale, ainsi que les psychologues, et d'élargir encore si possible cette offre de soin car il y a des besoins importants dans la population alentour, et nous bénéficions du soutien d'une commune dynamique et accueillante. ■



Auxanna Amalou-Populaire et Margot Benoît masseurs-kinésithérapeutes

Installées au cabinet médical de Auxanna Amalou-Populaire, mas leurs expertises et leurs sens du Entre soins thérapeutiques, appro pluridisciplinaire, elles nous racon de leur métier.

Pouvez-vous vous présenter ?

Margot Benoît : j'ai 32 ans et je suis kinésithérapeute libérale depuis une dizaine d'années. Je suis également maman de deux enfants. Au lycée, j'hésitais entre deux voies : l'architecture ou la kinésithérapie. Finalement, je me suis orientée vers une année de faculté de sport, puis j'ai poursuivi avec trois années d'études pour devenir kinésithérapeute.

Auxanna Amalou-Populaire : J'ai 25 ans et je suis kinésithérapeute libérale depuis presque un an et demi. J'ai été diplômée de l'IFMK de Reims en juin 2024 après 5 ans de formation. J'ai commencé les remplacements directement après, et j'ai remplacé ma future collègue au cabinet de Beine en août 2024 pour finalement m'y installer en tant qu'assistante en octobre. J'ai toujours voulu travailler dans le domaine de la santé, et l'aspect relationnel que l'on peut développer avec nos patients en tant que kinésithérapeute m'a beaucoup plu. Je pratique les soins classiques de kinésithérapie et la rééducation linguale.



Pourquoi avoir choisi de vous installer à Beine-Nauroy ?

Margot : Après neuf années de pratique dans un cabinet à Reims, j'ai eu l'opportunité de rejoindre le cabinet médical du village où travaillaient déjà des connaissances. Cela m'a permis de me rapprocher de mon domicile et de trouver un cadre de travail agréable et dynamique. J'apprécie particulièrement la communication pluridisciplinaire entre les praticiens : cela permet un suivi de qualité et une cohésion autour du patient. Je suis arrivée mi-septembre et je m'y sens déjà très bien.

Auxanna : J'apprécie la proximité avec Reims. Le cabinet est récent, spacieux avec une équipe au top. Cela permet de mettre en place beaucoup de choses pour la rééducation de nos patients.

Ce qui vous plaît dans l'environnement de Beine-Nauroy ?

Auxanna : J'apprécie particulièrement le travail pluridisciplinaire avec mes collègues kinésithérapeutes, médecins et infirmières. J'aime aussi le fait que l'équipe soit 100 % féminine et que ce soit un cabinet de village où l'aspect relationnel est très important. Cela permet de vraiment prendre le temps de comprendre et de connaître nos patients.

Pratiquez-vous des techniques ou spécialités particulières ?

Margot : J'ai choisi de développer une activité bien-être complémentaire à ma pratique thérapeutique afin d'offrir des soins entièrement personnalisés. Je propose ainsi des massages bien-être, des massages californiens, ainsi que des soins issus de la méthode brésilienne Renata Franca : drainage lymphatique et Miracle Face, auxquels s'ajoutent les soins LPG.

Grâce à des techniques exclusives (pression ferme, rythme accéléré et manœuvres spécifiques), la méthode Renata Franca offre des résultats immédiats et durables : réduction des œdèmes, activation de la circulation sanguine, amélioration du métabolisme et lutte contre la cellulite. Le corps, moins gonflé, retrouve légèreté et bien-être.

Ce qui vous plaît le plus dans votre métier ?

Auxanna : Aider mes patients à se sentir mieux, et à atteindre leurs objectifs. J'aime aussi le fait qu'on ait l'occasion de voir beaucoup de personnes dans la journée, avec des prises en charge variées. C'est un travail actif qui ne nous laisse jamais le temps de nous ennuyer, et la liberté d'organiser notre emploi du temps comme on l'entend est un vrai plus.

Que diriez-vous aux habitants qui n'osent pas consulter ?

Auxanna : Je leur dirais de passer le pas s'ils ont besoin d'être accompagnés dans leur parcours de soin, car, que ce soit mes collègues ou moi, nous serons à l'écoute de leurs attentes et de leurs besoins pour les aider au mieux. ■

Qu'est-ce qui vous a donné envie de devenir kinésithérapeute ?

Margot : J'ai choisi ces études parce que j'apprécie particulièrement le contact humain. J'aime accompagner les personnes, les aider à retrouver leur mobilité, leur confort, leur bien-être. Ce métier allie technicité, écoute et relationnel : c'est ce qui m'a tout de suite plu.

Ce qui vous tient le plus à cœur dans votre prise en charge ?

Auxanna : L'écoute des patients de leurs douleurs, de leurs attentes et de leurs objectifs spécifiques. Je tiens à leur proposer un accompagnement adapté à leurs besoins et à m'adapter pour les aider au mieux.

Quelle est votre approche de soins ?

Margot : Je propose l'ensemble des soins de kinésithérapie classiques. J'accorde beaucoup d'importance au suivi du patient et à l'échange autour de son évolution. J'aborde chaque prise en charge avec une approche à la fois thérapeutique, bienveillante et personnalisée.

Margot Benoît
est présente au
cabinet les lundis,
jeudis et vendredis
matin.

Les mardis
et vendredis
après-midi elle
exerce également
au centre Oscaria
à Reims
34 rue Ponsardin

Sur rdv au
06 29 37 11 06
ou sur Doctolib

**Auxanna
Amalou-Populaire**
est présente
au cabinet
les mardis,
mercredis et
vendredis
de 9h à 19h
et les jeudis
de 9h à 17h

du 6 au 29 janvier

Exposition photo par Francis Baltazart, "Si l'irréel m'était conté"
à la bibliothèque

Vendredi 23 janvier

Conte par Catherine Pierrejean :: à la bibliothèque :: 18h30

Dimanche 11 janvier

Après-midi des aînés sur inscription :: Salle polyvalente

Vendredi 30 janvier

Vœux de la municipalité à 19h :: Salle polyvalente

Samedi 7 février

Soirée années 80 de l'Amicale des pompiers de Beine-Nauroy :: Salle polyvalente

Vendredi 6 mars

Club Photo – Présentation sur les rapaces nocturnes :: par BCS
En salle, suivie d'une sortie nocturne autour du village

Weekend du 15 mars

Fête de la Saint Patrick :: par le BCS
Retransmission d'un match Rugby 6 Nations

Dimanche 15 et 22 mars

Premier et second tours des élections municipales

Dimanche 26 avril

Brocante :: par Beine Brocante

Weekend du 27 juin

Gala de danse :: par BCS :: Spectacle de fin d'année

Juin et juillet

Coupe du Monde de Football :: par BCS :: Retransmission des plus grands matchs :: dates communiquées dès la publication du calendrier



BROCANTE BEINE

DIMANCHE 26 AVRIL 2026
RUE ST REMY.RUE DE MOUCHERY+

Les 5 mètres { 5€ particulier
15€ professionnel

Buvette, restauration rapide
Attractions foraines

Inscription :
brocantebeine@wanadoo.fr

